

2016 | memòria de

2017 | responsabilitat social corporativa



consorci sanitari de l'anoia

# PRESENTACIÓ



Erum invelli gendusandis rest, suntiasinum cum referate verum re praeri doluptatem arum facerro mod et odita esRisim voluptae. Et ut illorem que solor rem. Uga. Namus, nonsequam, santio con reped quis dolut resed et porume prem est, con et alit, torporu mquidi in conecat quam aperum assunt rae ne laborenet as dolent landici alictotam rem fuga. Ut odit fugia inctas rerspici re, volorectatur asim nihicae cerionsedit et ea que dolorio reperfere reptassum eum iundaep eribusam faciet la quae simus, cumquat intiis velenia aut qui rerovit et, nobis debis aut quas coreprerit officatusae cum niento consediciur re netur aut re, untur? Boreped itisitit hil mil magnam cum et, que sitet enem reptur adit que consedit verum sapident eiumquiae nihilliquas ex estios doluptu sanditiatur rem asi bea del incturit est eum facea consequam autate pore cum iume pro vollabo remperu mquibus re, omnisciat.

Essum, ullaccum fugiate exeri tem rem quas et aut pos adisi nest adit acilit vel eost ullo dignia idi re conecusam harchil igendisqui utem aria sus rest, et labor re velloriam et faci dolor apicia nonseque doles dolorro cum enimenda volum que pores re mi, nones doloremque seque volorpore vel molorun tiones magnimi llabor re omnis andam volorepudiat officaeciam quia cus moluptiistor sant aut eos aboreptat.

Consed eos expersp iendam, nam, nimagnis estempe rspernatis mincti cuscidelecum dolorum nessit vidita quia seditemodis rem faccuscia dolenihitat.

Ficiet essequam aut omnima coris endia perum rerendenecto optassum fac

Fco. Javier Niño Nuñez  
President del Consorci Sanitari de l'Anoia

01

La responsabilitat social del Consorci Sanitari de l'Anoia (CSA) constitueix un compromís voluntari amb totes les persones, institucions i entitats de la societat i amb la gestió dels serveis, obligacions legals, reglamentàries i ètiques, en un marc de bones pràctiques. Tot això, amb l'objectiu de conciliar els interessos de l'entitat amb el desenvolupament social, la protecció del medi ambient i el respecte dels drets humans.

El CSA aposta per la Responsabilitat Social Corporativa. L'any 2008, el CSA publica un Diagnòstic de Sostenibilitat on s'analitzava la implantació sobre polítiques i pràctiques de responsabilitat social corporativa a la pròpia organització. L'informe abastava les activitats dels anys 2006 i 2007 a partir dels indicadors recomanats a la guia G3 del Global Reporting Initiative (GRI) per a les memòries de sostenibilitat al voltant dels principals grups d'interès de l'entitat.

A partir d'aquí, s'han anat elaborant memòries de forma bianual. Així, tenim les memòries dels anys 2008-2009, 2010-2011, 2012-2013, 2014-2015 i la present 2016-2017.

#### Comissió de RSC:

- Font, Olga. Responsable de Comunicació i de Responsabilitat Social Corporativa
- Aymerich, Montserrat. Responsable de Serveis Generals
- González, Griselda. Epidemiòloga
- Puigoriol, Teresa. Directora de Recursos Humans
- Sardà, Adrià. Director Economicofinancer i de Serveis Generals
- Vidal, Montserrat. Responsable de la Unitat d'Atenció al Ciutadà

#### Contacte per a qüestions relatives a aquesta memòria:

Av. Catalunya, 11 - 08700 Igualada

Tel. 938075500

ofont@csa.cat - www.csa.cat

## 03 PERFIL I ESTRUCTURA DE GOVERN

- 03 Consell Rector
- 04 Codi Ètic
- 05 Codi Bon Govern
- 06 Missió, Visió i Valors

## 07 RELACIONS AMB L'ENTORN

- 08 Implicació amb els diferents sectors
- 09 Comunicació, transparència i participació dels grups d'interès
- 11 Atenció al client/ciudadà

## 14 RECURSOS

- 14 Recursos estructurals
- 15 Recursos humans
- 15 Organigrama
- 16 Cartera de Serveis

## 17 RESULTATS

- 17 Indicadors econòmics
- 19 Indicadors d'actuació ambiental
- 22 Indicadors de pràctiques laborals

## 25 NOTICIES

- 25 Premis i reconeixements
- 26 Destacats

# PERFIL I ESTRUCTURA DE GOVERN

## CONSELL RECTOR

### Pel CatSalut

Fco. Javier Niño Núñez, president  
Marta Álvarez Daroca  
Lluís Esteve Balagué  
Cristina Molina Parrilla  
Xavier Rodríguez Guash (fins a juny 2017)  
M. Jesús Labordena (a partir juliol 2017)  
Jordi Ferrer Riba

### Per l'Ajuntament d'Igualada

Marc Castells Berzosa, vicepresident  
Fermí Capdevila Navarro  
Josep M. Palau Arnau

### Pel Consell Comarcal de l'Anoia

Jordi Badia Perea

## COMITÈ DE DIRECCIÓ

### Gerent

Ferran García Cardona

### Director Assistencial

Joan Miquel Carbonell

### Director/a Economicofinancer i de Serveis Generals

Adrià Sardà Ventosa (fins a març 2017)  
Meritxell Bros Font (a partir març 2017)

### Directora d'Infermeria

Janina Marsol Ferrer

### Directora de Recursos Humans

Teresa Puigoriol Tomàs

### Cap de Gestió Assistencial

Carme Busqué Balsells

### Responsable de l'Àrea d'Estratègia, Projectes i Qualitat i de l'Àrea del Coneixement

Yolima Cossío Gil (fins a març 2017)  
Marta Banqué Navarro (a partir maig 2017)

### Director de Sistemes d'Informació

Albert Molas Barberà

### Responsable de la Unitat d'Atenció al Ciutadà

Montserrat Vidal Valls

### Cap de Farmàcia

Daniel Ferràndez

### Responsable de Comunicació i RSC

Olga Font Parés

03

“ El Consorci Sanitari de l'Anoia (CSA) és una entitat pública creada al 2001 i la seva funció és proveir de serveis integrals la població resident a la comarca de l'Anoia i la seva àrea d'influència.

El CSA està format pel Servei Català de la Salut (60%), l'Ajuntament d'Igualada (30%) i el Consell Comarcal de l'Anoia (10%).

# CODI ÈTIC

El Codi Ètic, elaborat per la Comissió d'Ètica Assistencial, diversos directius i responsables del CSA, així com representants d'algunes comissions i serveis de l'entitat, va ser actualitzat i aprovat pel Consell Rector el novembre 2015.

En la seva introducció descriu: El Codi Ètic del Consorci Sanitari de l'Anoia (CSA) és el referent, la idea marc d'actuació, el signe d'identitat de la institució. Aconseguir l'excel·lència és el màxim objectiu i requereix sobretot compromís personal i institucional.

Aquest document pretén expressar el caràcter i els valors del CSA amb la finalitat d'orientar les conductes en aquells aspectes que poden presentar dilemes i alhora, adaptar-les a l'evolució de l'organització i de la societat en general.

La qualitat/excel·lència no depèn únicament de la competència tècnica i científica dels professionals que hi intervenen, sinó també de la competència ètica, és a dir, trobar l'equilibri i l'harmonia entre els àmbits científic i tècnic, ètic i religiós, jurídic i polític.

Si la nostra pràctica habitual es basa en el respecte a la dignitat, l'autonomia, la intimitat, la confidencialitat i la defensa dels drets dels pacients, podem estar ben segurs que augmentarem el seu benestar i, per tant, la seva qualitat de vida.

Les persones que hi treballen són l'ànima de l'organització, és a dir, els que han de fer seu aquest codi, el treball en equip, la competència i el desenvolupament professional continu, la formació, la llibertat de decisió, la comunicació amb els diferents nivells assistencials, la recerca i la docència, són els elements clau perquè així sigui.

L'organització també té un compromís amb la comunitat i la societat, sent una organització econòmicament sostenible, lleial, honesta i transparent.

Per tant, aquest codi ètic és una guia a l'hora d'interpretar qüestions ètiques relacionades amb la conducta de totes les persones de la institució i d'aquesta envers ells, ens vincula i alhora ens fa responsables del seu compliment.

Així, analitza en el document el compromís del CSA envers:

- Les persones que atenem
- Pel que fa a les persones que treballen a l'organització
- Pel que fa a la comunitat

Es pot consultar el Codi Ètic íntegre a la web: [www.csa.cat](http://www.csa.cat).

Per a més informació sobre la nostra entitat, podeu consultar-ho al Portal de Transparència de la nostra web: <https://www.csa.cat/rsc-i-transparencia/portal-de-transparencia.html>



# CODI BON GOVERN

El Codi del Bon Govern del CSA, actualitzat i aprovat pel seu Consell Rector el novembre 2015, diu, en el seu preàmbul:

El Consorci Sanitari de l'Anoia (CSA) es va constituir l'any 2001 (DOGC 3308 - 18/01/2001) com entitat jurídica pública, de caràcter associatiu participada pel Servei Català de la Salut, l'Ajuntament d'Igualada i el Consell Comarcal de l'Anoia, amb l'objectiu d'executar activitats d'assistència sanitària hospitalària en l'àmbit d'aguts o sociosanitari, d'assistència primària i d'activitats preventives, rehabilitadores, docents i d'investigació al servei, principalment, de la població resident en l'àmbit sanitari de la comarca de l'Anoia i de la seva àrea sanitària d'influència.

La principal tasca del CSA en els seus inicis va ser la construcció del nou Hospital d'Igualada. Un cop l'Hospital ha estat finalitzat i funcionant des de fa un any, cal un esforç de claredat explícita en termes de governança, de relació amb la societat i el medi ambient i de millora planificada de la qualitat de les actuacions del CSA en tots els ordres.

La responsabilitat social del CSA constitueix un compromís d'integració voluntària en totes les relacions que manté la societat i en la seva gestió de les obligacions legals, reglamentàries i convencionals i ètiques, en un marc de bones pràctiques i de conciliació dels interessos de l'entitat amb el desenvolupament social, la protecció del medi ambient i el respecte dels drets humans.

El concepte de responsabilitat social ha de ser aplicat des del respecte al diàleg social i al principi d'igualtat de tracte, l'estabilitat en l'ocupació generada per l'activitat desenvolupada i el foment del desenvolupament dels seus professionals.

És un compromís voluntari de conducta més enllà de la rendibilitat econòmica immediata i els estàndards mínims que estableixi la legislació aplicable en cada moment.

El CSA és una entitat pública socialment responsable i, en conseqüència, ofereix uns serveis i realitza unes inversions socialment responsables, amb compromís de progrés, i consistents amb la millora contínua de les seves polítiques socials.

En la sessió del 22 d'abril de 2008, el Consell Rector va encarregar a la Gerència del CSA la redacció d'una proposta de Codi de Bon Govern. El present document dóna resposta a aquest encàrrec.

Així, el document recull els següents capítols:

- Àmbit d'aplicació
- Vigència
- Missió del Consell Rector
- Funcionament del Consell Rector
- Deures dels consellers
- Responsabilitat dels consellers
- Drets dels consellers
- Informació al CSA

Es pot consultar el Codi de Bon Govern íntegre a la web [www.csa.cat](http://www.csa.cat).

Per a més informació sobre la nostra entitat, podeu consultar-ho al Portal de Transparència de la nostra web:

<https://www.csa.cat/rsc-i-transparencia/portal-de-transparencia.html>



# MISSIÓ, VISIÓ I VALORS

## • MISSIÓ

La nostra raó de ser és donar resposta a les necessitats i expectatives de salut de les persones, mitjançant una atenció sanitària integral i de qualitat, de forma sostenible i socialment responsable.

El desenvolupament personal i professional del nostre equip humà, conjuntament amb la docència i la innovació, han de ser elements bàsics per a l'assoliment del nostre objectiu.

## • VISIÓ

La nostra visió és ser el REFERENT SANITARI de la població, pol d'atracció per als professionals i per a l'activitat docent, amb un alt nivell tècnic i científic en la recerca permanent de la millora i l'eficiència, i reconeguda pel seu tracte humà.

Cercarem aliances i sinèrgies amb altres organitzacions i/o entitats per assolir-ho.

## • VALORS

### **Igualtat**

Oferim les mateixes oportunitats a tots els nostres professionals.

### **Responsabilitat Social Corporativa**

Som sensibles a la preservació de l'entorn i generem sinèrgies per a una sostenibilitat social.

### **Orientats als resultats**

Fem valoració permanent dels nostres resultats com a base per a la millora contínua

### **Actitud innovadora**

Promovem i encoratgem les propostes de canvi que aporten millores en l'organització i en els seus resultats.

### **Creixement i reconeixement professional**

Generem pràctiques i polítiques orientades al creixement i reconeixement dels professionals.

### **Orientació al ciutadà**

Som una organització compromesa i sensible amb les necessitats dels usuaris a través de la implicació de totes les persones.

### **Treball en equip**

Tenim capacitat de generar sinèrgies comunes entre diferents àmbits i àrees de coneixement.

### **Implicació professional i institucional**

Som una organització integrada per professionals compromesos i amb esperit corporatiu i compromís de la institució envers el professional.

### **Transparència**

Fem públic el que fem i els nostres resultats.



# RELACIONS AMB L'ENTORN

El Consorci Sanitari de l'Anoia és una entitat d'àmbit comarcal que treballa de forma coordinada amb organitzacions i entitats com:

- 4D Health
- Acadèmia de Ciències Mèdiques de la Salut de Catalunya i de Balears
- ACAF (Associació Catalana d'Afectades i Afectats de Fiomialgia i d'altres Síndromes de Sensibilització Central
- adc (Associació de Diabetis Catalunya)
- AECC Catalunya Contra el Càncer
- AEMA (Associació Esclerosi Múltiple Anoia)
- AFADA (Associació Familiars d'Alzheimer i altres Demències de l'Anoia)
- AL CER (Associació per a la lluita contra les malalties del ronyó)
- APROP (Asociación para promocionar y relacionar otros pueblos – Bolívia)
- ASIA (Associació per a la incontinència anal)
- Associació d'Estudiants de Ciències de la Salut
- ATLAS, Fundació Sociocultural
- Banc de Sang i Queviures d'Igualada
- Banc de Sang i Teixits
- Biblioteca Central d'Igualada
- Cardenal Herrero de València (CEU)
- Casal Cívic de Fàtima
- Casal Cívic del Barri Montserrat
- Casal del Passeig
- Centre d'estudis Miquel Servet
- Consell Comarcal de l'Anoia
- Consorci del Laboratori Intercomarcal de l'Alt Penedès, l'Anoia i el Garraf
- Consorci Mar Parc de Salut de Barcelona (CMPSB)
- Consorci Sanitari de l'Alt Penedès
- Consorci Sanitari del Garraf
- Consorci Sociosanitari d'Igualada
- Corporació Sanitària Parc Taulí
- Creu Roja Anoia
- Escola Joviat
- FACE (Federación de Asociaciones de Celíacos de España)
- feder (Federación Española de Enfermedades Raras)
- Fundació Sanitària Sant Josep d'Igualada
- Fundació Universitària del Bages (FUB)
- Hospital Clínic de Barcelona
- Hospital de Sant Joan de Déu
- Hospital Universitari de Bellvitge
- IDI (Institut Diagnòstic per la Imatge)
- IES Joan Oro
- IES La Segarra
- IES Milà i Fontanals
- IES Ramon i Cajal
- IgNova Ocupació
- Institut Bonanova
- Institut Català d'Oncologia
- Institut Català de la Salut
- Institut d'Estudis de la Salut
- Institut d'Estudis Mèdics
- Institut la Cetània
- Institut Obert de Catalunya
- PARKINSON ara
- Plataforma Barcelona Hospitals
- Ràdio Igualada
- UDIAT (Centre Diagnòstic)
- Unió Empresarial de l'Anoia
- Universitat Autònoma de Barcelona
- Universitat Camilo José Cela. Madrid
- Universitat de Barcelona
- Universitat de Girona
- Universitat de Lleida
- Universitat de Newcastle
- Universitat de Sant Martin de Pola (Perú)
- Universitat de Saragossa
- Universitat de Vic
- Universitat Internacional de Catalunya
- Universitat Oberta de Catalunya (UOC)



El Consorci Sanitari de l'Anoia és una entitat associada al Consorci de Salut i Social de Catalunya i a la Unió Catalana d'Hospitals. Igualment està adherit a: Xarxa Catalana d'Hospitals sense fum, Codi TIPUS per a la protecció de dades de la Unió Catalana d'Hospitals, a la Mancomunitat Sanitària de Prevenició i Igualada Inclusió (Xarxa per a la Inclusió i Cohesió Social d'Igualada).



# IMPLICACIÓ AMB ELS DIFERENTS SECTORS

El Consorci Sanitari de l'Anoia forma part del **Comitè d'Ètica assistencial de l'Anoia** i disposa de diverses comissions i equips de treball, de les quals destaquem les que tenen a veure amb els treballadors i treballadores com són: la **Comissió d'Autoprotecció**, el **Comitè de Seguretat i Salut** i la **Comissió per a la Prevenció de Violència Laboral**.

Des del 2011 estem adherits al "**Manifiesto por la corresponsabilidad hacia una Responsabilidad Social Compartida**" demostrant el compromís per a la construcció d'un món més corresponsable.

Igualment, forma part del **Consell Municipal de Serveis Socials i Salut** que és un organisme de participació i consulta amb la finalitat de promoure i canalitzar la reflexió conjunta de l'Ajuntament d'Igualada amb les entitats i ciutadans/anes vinculats/ades al sector dels serveis socials i la salut de les persones, de manera que es faci possible una major corresponsabilització d'aquestes entitats i ciutadania en els afers públics d'aquest sector d'activitat.

Impulsat per aquest Consell, en el marc del **Pla per a la Inclusió i Cohesió Social d'Igualada**, des del 2014, el Consorci Sanitari de l'Anoia està formalment representat a **Xarxa per a la Inclusió i Cohesió Social**. Des d'aleshores treballa conjuntament amb diverses entitats amb l'objectiu de generar iniciatives i accions per evitar que persones de la ciutat entrin en processos d'exclusió social, facilitant espais de treball perquè els professionals tinguin l'oportunitat d'intercanviar, aprendre i intervenir de manera conjunta. Són alguns exemples els projectes, recursos o accions que des del **Centre de Salut Mental del Consorci Sanitari de l'Anoia** posa a disposició de la ciutadania, que com a conseqüència de la seva malaltia tenen nul·la o poca xarxa social i tendeixen a l'aïllament. Així, es potencia la participació activitats formatives i d'oci dels diferents casals cívics de la ciutat o del seu entorn més proper.

El Consorci Sanitari de l'Anoia, aquests dos darrers anys, s'ha esforçat especialment en cercar i/o reforçar vies que permeten un major apropament a la població.

Una ha estat l'ampliació del **grup GIA** (Grup Impulsor dels **dies Mundials de l'Anoia**) amb la incorporació de dues noves entitats de salut de la nostra ciutat. Enguany la conformem, nosaltres, l'Ajuntament d'Igualada, l'Institut Català de la Salut, l'Agència de Salut Pública de Catalunya, i s'ha afegit la Fundació Sanitària Sant Josep i el Consorci Sociosanitari d'Igualada. Hem ampliat també la celebració dels dies mundials (DM) i a més del DM del càncer, Activitat Física, Sense Fum, i Càncer de Mama, celebrem també el Dia Mundial de l'Alzheimer i el Dia Mundial de la Diabetis.

Disposem també dels diferents programes com són **La Lectura Més A Prop**, el **voluntariat d'acompanyament** o la **col·laboració amb associacions**. (Veure capítol Programes dins de Comunicació, Transparència i participació dels grups d'interès d'aquesta Memòria).

# COMUNICACIÓ, TRANSPARÈNCIA I PARTICIPACIÓ DELS GRUPS D'INTERÈS

La identificació dels grups d'interès es va realitzar amb l'elaboració de la Diagnosi de la sostenibilitat 2006-2007 mitjançant una anàlisi interna, i amb l'ajuda d'una empresa externa i que va permetre detectar com es comunica el CSA amb les diferents parts interessades i en quina mesura informa dels resultats. Van permetre analitzar si els canals de comunicació existents faciliten que la informació circuli tant en sentit ascendent com descendent, i si s'integra als grups d'interès fonamentals en els processos de presa de decisions.

En aquest sentit estem parlant, pel que fa a la comunicació interna: Consell i treballadors/ores, i pel que fa a la comunicació externa: Usuaris/àries, societat i institucions, proveïdors i públic en general.

Tots aquests grups es veuen afectats d'una manera directa o indirecta pel desenvolupament de la nostra activitat i per tant, amb capacitat d'impactar en el propi desenvolupament.

## • CANALS DE COMUNICACIÓ I DIÀLEG AMB ELS GRUPS D'INTERÈS

### COMUNICACIÓ INTERNA

#### Consell Rector

Reunions periòdiques (1/mes)  
Web (àrea restringida per al Consell Rector)  
Correu electrònic  
Memòries  
Reculls d'activitats i presència als mitjans

#### Treballadors/ores

Web  
Correu electrònic  
Memòries  
Reculls d'activitats de comunicació  
Reculls d'activitats científiques  
Reunions periòdiques serveis/unitats  
Plenaris  
Taulells d'informació  
Pla d'acollida  
Butlletí intern "UN COP D'ULL"

### COMUNICACIÓ EXTERNA

#### Usuaris/àries

Web  
Enquestes de satisfacció  
Reclamacions / suggeriments  
Correu electrònic  
SMS  
Telèfon

#### Societat i institucions

Web  
Visites instal·lacions  
Memòries  
Consell Municipal de Serveis Socials i Salut  
Xarxa per a la Inclusió Social d'Igualada

#### Aliances / proveïdors

Web  
Correu postal  
Correu electrònic  
Telèfon  
Fax  
Reunions

Disposem també dels canals de comunicació a les xarxes socials:



@hospitaligualada  
@capnordigd



@Hospitaligd  
@CAPNordIgd



Consorci Sanitari de l'Anoia



Consorci Sanitari de l'Anoia

## • PROGRAMES

Més enllà de tenir cura de la salut dels usuaris i usuàries que atenem, el CSA incorpora un valor afegit a través d'uns programes amb l'objectiu d'humanitzar la seva estada al nostre centre i d'establir vincles de proximitat amb el propi pacient, la seva família i amb la societat.

### LA LECTURA MÉS A PROP

Conjuntament amb la Creu Roja i la Biblioteca d'Igualada, seguim oferint als pacients de l'Hospital de Dia Mèdic i als nens i nenes hospitalitzats, amb un total de 307 hores i 3 voluntaris al 2017 i al 2016 van ser un total de 393 hores amb 6 voluntaris.



### VOLUNTARIS D'ACOMPANYAMENT

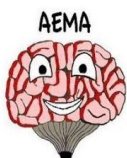
A través de l'acompanyament i l'entreteniment que fan els voluntaris cerquem millorar la qualitat de vida dels pacients ingressats i fer més humana l'estada a l'Hospital. Al 2017 han estat un total de 244 hores de voluntariat amb 4 voluntaris, i al 2016 varen ser 282 amb 5 voluntaris.

### COL-LABORACIÓ AMB ASSOCIACIONS

Ja fa anys que col·laborem amb les associacions com l'AECC (Associació Espanyola Contra el Càncer), Aldees Infantils, Creu Roja, Banc d'Aliments, ACER i Banc de Sang, oferint-los un espai de l'Hospital per a les seves campanyes informatives i de captació de socis i ajudant a fer difusió de les seves activitats.



És un fet reconegut que les associacions de pacients són un ajut indispensable per als malalts que pateixen una malaltia. Amb l'objectiu d'ajudar a les associacions amb les finalitats que li són pròpies i formalitzar la cooperació entre elles i el CSA, al 2017, hem establert un nou canal de comunicació i col·laboració duent a terme sessions de presentació d'algunes associacions de pacients per donar-les a conèixer als professionals del CSA.



Associació Esclerosi Múltiple de l'Anoia



Associació de  
Familiars d'Alzheimer  
i altres Demències de  
l'Anoia



# ATENCIÓ AL CLIENT/CIUTADÀ

## • PRÉSTECs MATERIAL ORTOPÈDIC

Des del 2009 que tenim en marxa el servei de préstec i ajudes tècniques amb l'objectiu de donar resposta immediata i gratuïta a les persones que necessiten un aparell ortopèdic de forma temporal.

Els aparells provenen de donacions particulars.

### Préstec de Material

	2014	2015	2016	2017
Cadira de rodes	70	80	72	73
Caminadors	19	24	27	30
Coixí antiescares	0	0	3	4
Crosses	7	4	7	3
Adaptador water	0	0	0	4
Altres aparells	8	7	0	0
<b>TOTAL</b>	<b>104</b>	<b>115</b>	<b>109</b>	<b>114</b>

11

## • L'OPINIÓ DELS USUARIS/ÀRIES

### Motius de les reclamacions

	2014	2015	2016	2017
Assistencials	50	50	31	49
Documentació	3	0	2	3
Hoteleria/habitabilitat/confort	6	6	4	6
Informació	2	3	2	6
Organització i tràmits	59	80	110	118
Tracte	6	15	17	22
<b>TOTAL</b>	<b>126</b>	<b>154</b>	<b>166</b>	<b>204</b>

## • ENQUESTES DE SATISFACCIÓ

2016	UP	Catalunya
<b>REHABILITACIÓ AMBULATORIA</b>		
Grau satisfacció global	7,63	7,77
Fidelitat (%)	82,7	78,0
<b>EMBARÀS, PART I PUERPERI</b>		
Grau satisfacció global	8,03	8,30
Fidelització (%)	86,3	83,0
<b>CENTRE DE SALUT MENTAL</b>		
Grau satisfacció global	8,09	8,05
Fidelització (%)	85,1	82,6
<b>URGÈNCIES</b>		
Grau satisfacció global	7,05	7,51
Fidelització (%)	71,3	80,3

UP Unitat Productiva CSA

2017	UP	Catalunya
<b>ATENCIÓ ESPECIALITZADA AMBULATORIA</b>		
Grau satisfacció global	7,56	7,93
Fidelitat (%)	85,0	86,5
<b>CIRURGIA MAJOR AMBULATORIA</b>		
Grau satisfacció global	8,23	8,56
Fidelitat (%)	88,8	92,8

UP Unitat Productiva CSA



XX  
 XX (OMPLIR  
 PER LA RAT)

## • GRUP IMPULSOR D'ACTIVITATS DELS DIES MUNDIALS (GIA)

El Consorci Sanitari de l'Anoia (CSA) va impulsar, ja en el 2012, la creació d'aliances i sinèrgies entre algunes entitats que fossin capaces de dissenyar actuacions comunitàries, tant des de la vessant educativa com sanitària en el marc de la celebració dels DIES MUNDIALS que tinguessin a veure amb la salut. Així va néixer el grup GIA i que el compon, a més del CSA, l'Ajuntament d'Igualada, l'Agència de Salut Pública de Catalunya, l'Institut Català de la Salut i s'hi van incorporar, al 2016, la Fundació Sanitària Sant Josep i el Consorci Sociosanitari d'Igualada. Fora de què en algun moment donat es celebri algun altre dia assenyalat, els dies fixats i que cada any s'organitzen activitats són: Dia Mundial del Càncer (4 de febrer), Dia Mundial de l'Activitat Física (6 d'abril), Dia Mundial Sense Fum (31 de maig), Dia Mundial de l'Alzheimer (21 de setembre) i Dia Mundial del Càncer de mama (19 d'octubre).

El grup GIA es reuneix abans de la celebració de cada Dia Mundial per tal d'elaborar el programa d'activitats i després fem un recull amb fotografies de les activitats realitzades.

Durant aquests dos anys 2016-2017 hem elaborat diversos reculls destacant les següents activitats:

**DIA MUNDIAL DEL CÀNCER: programa de ràdio "la píndola", taller de gorres, exposicions "Factors protectors contra el càncer" i "Consells per alleugerir els efectes secundaris dels tractaments contra el càncer", vídeos informatius, etc.**

**DIA MUNDIAL DE L'ACTIVITAT FÍSICA:** programa de ràdio "la píndola", sessions de ioga, exposicions, caminades, tallers-xerrades i activitats a l'aire lliure com sessions de gimnàstica sueca.

**DIA MUNDIAL DE L'ALZHEIMER:** programa de ràdio "la píndola", curses i caminades solidàries, taules informatics i murals als diferents centres del grup.

**DIA MUNDIAL DEL CÀNCER DE MAMA:** programa de ràdio "la Píndola", taula informativa "els coixins del cor", obra de teatre "Per què?", venda de samarretes rosa "suma't al rosa" que l'Igualada Hoquei Club va portar en un dels partits que va jugar i la recaptació de les samarretes va anar en benefici de l'AECC Catalunya contra el càncer.

**DIA MUNDIAL DE LA DIABETIS:** mural al vestíbul de l'hospital "Diabetis: trencar mites", xerrades a la Fundació Sant Josep, postres especials que van oferir alguns d'aquests centres a pacients i treballadors en motiu d'aquest dia, xerrades, classes de zumba, etc.

**DIA MUNDIAL SENSE FUM:** programa de ràdio "la píndola", concurs de fotografia entre els alumnes d'ESO dels centres educatius d'Igualada, amb lliurament de premis, exposicions de les imatges guanyadores dels anys anteriors, murals i exposicions sobre les conseqüències que provoca fumar, consells per deixar de fumar, intercanvi de cigarretes per caramels, punt informatiu a la plaça de Cal Font amb la distribució d'informació, etc.



### Altres activitats destacades:

- Acollim 2 donacions de sang a l'any, organitzades pel Banc de Sang i Teixits
- Hem acollit Taules informatives: SOS Aldees Infantils, Creu Roja, AECC, ALCER (ronyó)
- Hem fet promoció de la salut a través de les nostres xarxes socials
- Cada any destinem 1€ per a cada vacuna posada a una ONG (campanya interna de la grip) vinculada amb algun professional de la casa. Així, l'any 2016 es va donar a la **Fundació Salut i Societat sense Fronteres**, i l'any 2017 a la **Federació Catalana d'Entitats de Paràlisi cerebral i etiologies similars (FEPCCAT)**

## RECURSOS ESTRUCTURALS

---

### ABS Igualada Nord (núm. consultoris)

---

ASSIR	1
Atenció familiar i comunitària	12
Atenció pediàtrica	6
Box demanda aguda	5
Odontologia	2
Sala educació	1
Sala polivalent	1
Salut pública i epidemiologia	1

---

---

### Atenció especialitzada

---

Boxos d'Urgències	36
Llits hospitalització aguts	197
Quiròfans	6
Sales de consulta externa	38
Sales de control i atenció al part	7

---

---

### Atenció socio sanitària i dependència

---

Convalescència (places)	32
Cures pal·liatives (places)	8

---

---

### Centre de Salut Mental d'Adults

---

Consultes	10
Sales per a grups	1

---

---

### Centre de Salut Mental Infantojuvenil (CSMIJ)

---

Consultes	6
Sales polivalents	1

---



---

### Centre d'atenció i seguiment a les addiccions

---

Consultes	4
Consulta dispensació metadona	1
Sales per a grups	1

---

---

### Hospital de Dia Infantojuvenil

---

Sala de grup	2
Aula hospitalària	1
Consultes	1
Control infermeria	1

---

---

### Centre de Dia de Salut Mental

---

Consultes	2
Sales polivalents	3

---

# RECURSOS HUMANS

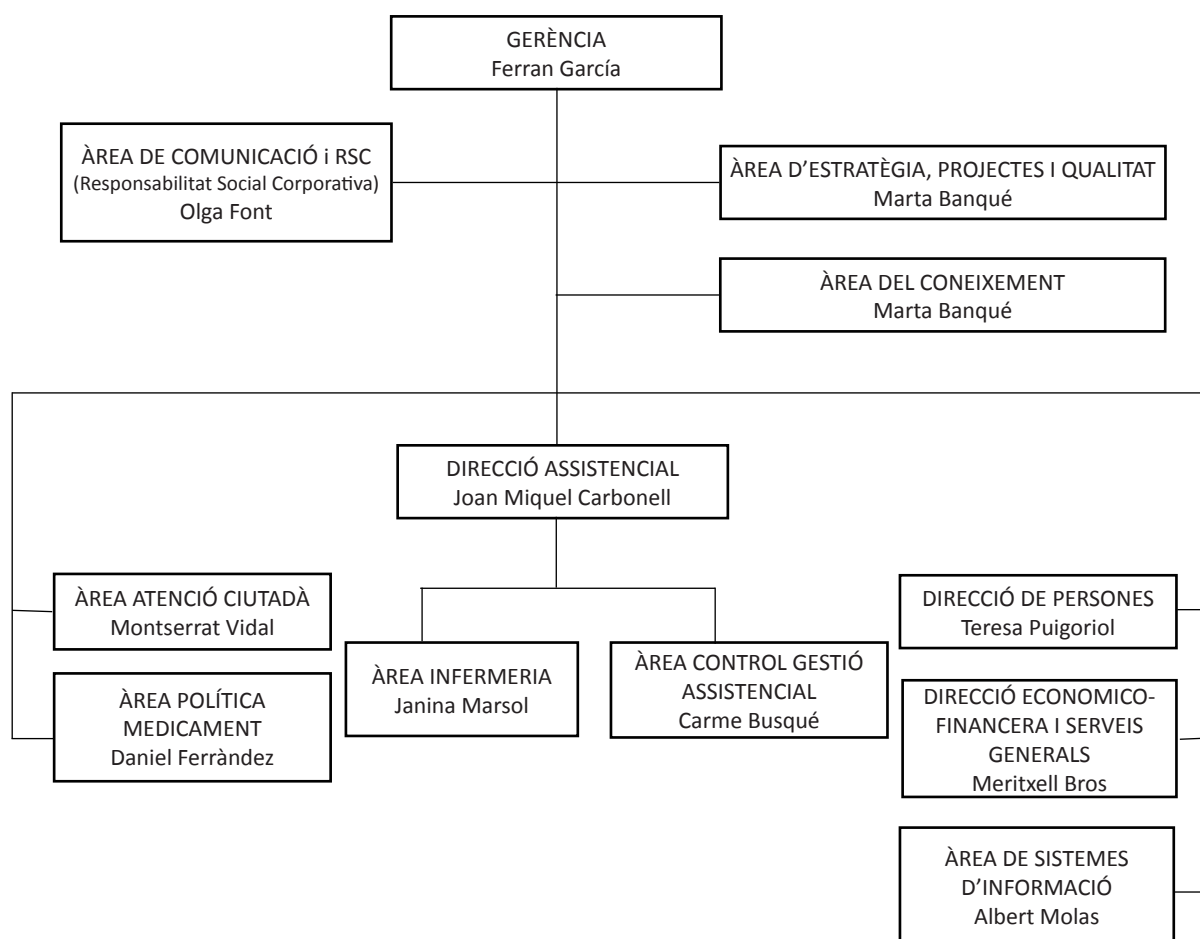
Personal equivalent a jornada completa	2014	2015 <sup>(1)</sup>	2016 <sup>(2)</sup>	2017 <sup>(3)</sup>
Personal mèdic	207,7	207,8	212,9	218
Personal d'infermeria	443,7	440,2	459,8	485
Personal de gestió i administració	95,1	95,4	97,7	100,5
Personal de serveis	41,1	39,4	36,8	34,9
<b>TOTAL</b>	<b>787,6</b>	<b>782,8</b>	<b>807,2</b>	<b>838,4</b>

(1) Al 2015 s'obria l'Hospital de Dia Infantojuvenil

(2) Al 2016 s'obria l'Hospital de dia d'Adults de Salut Mental

(3) Al 2017 s'obria el Centre SEVAD-Dependència Garrag-Alt Penedès i el Centre de Salut Mental Infantojuvenil (CSMIJ)

## ORGANIGRAMA





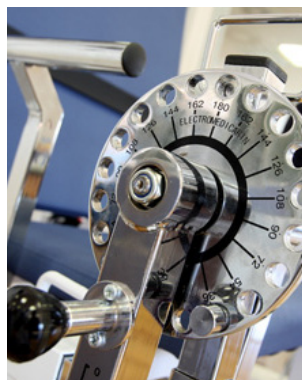
# CARTERA DE SERVEIS

La nostra entitat reuneix quatre línies assistencials en dos centres situats a la part nord d'Igualada (Barcelona). A l'edifici de l'Hospital (seu social): l'Atenció Especialitzada i l'Atenció Sociosanitària; i a l'edifici CAP Igualada Nord: l'Atenció Primària i l'Atenció a la Salut Mental i Addiccions. El Centre de Dia de Salut Mental està ubicat en un altre edifici: "Espai Salut".

## • ATENCIÓ ESPECIALITZADA

### • Medicina i especialitats

- Al·lèrgologia
- Cardiologia
- Dermatologia
- Digestiu
- Endocrinologia
- Hematologia
- Nefrologia i hemodiàlisi
- Pneumologia
- Neurofisiologia
- Neurologia
- Oncologia mèdica
- Reumatologia



### • Obstetrícia i ginecologia

- Atenció al part
- Esterilitat
- Sol pelvià
- Diabetis gestacional

### • Pediatria i neonatologia

- Gastroenterologia pediàtrica
- Endocrinologia pediàtrica
- Nefrourologia pediàtrica
- Immunoal·lèrgia pediàtrica
- Neuropediatria

### • Cirurgia i especialitats

- Cirurgia general i digestiva
- Cirurgia maxil·lofacial
- Cirurgia plàstica
- Cirurgia vascular
- Oftalmologia
- Otorinolaringologia
- Urologia

### • Cirurgia ortopèdica i traumatologia

- Unitat de columna
- Escola d'esquena

### • Anestesiologia i Clínica del dolor

- Diagnòstic per la imatge
- Farmàcia
- Laboratori (gestionat pel Consorci del Laboratori Intercomarcal Alt Penedès, Anoia i Garraf)
- Medicina crítica (Unitat de Medicina Intensiva)
- Medicina física i Rehabilitació
- Programa cribratge Càncer de Mama i Càncer de Còlon i Recte
- Sistema d'Emergències Mèdiques (SEM)
- Unitat Funcional del dolor
- Unitat Funcional de raquis
- Unitat de Patologia de la Columna
- Unitat del Peu Diabètic
- Unitat Funcional de Mama
- Unitat expertesa en síndromes sensibilització central
- Urgències i emergències

## • ATENCIÓ PRIMÀRIA

- Atenció a la salut sexual i reproductiva
- Atenció comunitària
- Atenció domiciliària i centres residencials
- Atenció social
- Medicina/infermeria de família
- Odontologia
- Pediatria/infermeria pediàtrica
- Prevenció i promoció de la salut

## • ATENCIÓ SOCIOSANITÀRIA

- Convalescència
- Cures pal·liatives
- PADES – Programa d'Atenció Domiciliària Equip de Suport
- Subaguts
- UDD – Unitat de Diagnòstic Demències
- UFISS – Unitat Funcional Interdisciplinària Sociosanitària
- UGA – Unitat Geriàtrica d'Aguts
- Valoració Dependència (SEVAD14) i Discapacitat - Anoia, Garraf i Alt Penedès

## • ATENCIÓ A LA SALUT MENTAL I ADDICCIONS

- Centre d'Atenció a les Addiccions (CASD)
- Centre de Dia de Salut Mental (CDSM)
- Centre de Salut Mental d'Adults (CSMA)
- Hospital de Dia Infantojuvenil
- Centre de Salut Mental Infantojuvenil (CSMIJ)
- Hospital de Dia Infantojuvenil
- Hospital de Dia d'Adults

## INDICADORS ECONÒMICS

“

El Consorci Sanitari de l'Anoia manté l'equilibri econòmic des del 2012.



### • PROCEDÈNCIA DELS PROVEÏDORS

#### Nombre

Regió	2014	2015	2016	2017
Barcelona	386	395	421	437
Resta Catalunya	11	14	20	21
Resta d'Espanya	165	167	197	208
<b>TOTAL</b>	<b>562</b>	<b>576</b>	<b>638</b>	<b>666</b>

#### Percentatge (%)

Regió	2014	2015	2016	2017
Barcelona	68,68	68,58	65,99	65,62
Resta Catalunya	1,96	2,43	3,13	3,15
Resta d'Espanya	29,36	28,99	30,88	31,23

#### Volum de compra (€)

Regió	2014	2015	2016	2017
Barcelona	13.700.907	13.559.467	14.700.907	14.549.009
Resta Catalunya	264.436	317.431	318.254	309.798
Resta d'Espanya	7.786.276	9.351.307	10.226.787	9.776.854
<b>TOTAL</b>	<b>21.751.619</b>	<b>23.228.205</b>	<b>25.245.948</b>	<b>24.635.661</b>



• COMPTE D'EXPLOTACIÓ (€)

INGRESSOS	2014	2015	2016	2017
Venda de Serveis	57.332.110,72	60.302.798,67	62.443.995,12	63.661.860,72
Altres ingressos de gestió	466.656,51	454.647,51	327.690,63	355.065,75
<b>TOTAL</b>	<b>57.798.767,23</b>	<b>60.757.446,18</b>	<b>62.771.685,75</b>	<b>64.016.926,47</b>
DESPESES	2014	2015	2016	2017
<i>Funcionament</i>	22.344.415,77	22.639.627,43	23.536.116,01	24.418.705,59
Compres	11.285.517,73	12.672.801,85	12.832.334,61	13.256.378,45
Treballs realitzats per altres empreses	7.135.534,44	6.947.563,77	7.351.367,32	7.794.666,31
Subministrament d'electricitat	596.812,25	625.860,41	581.084,81	555.394,75
Subministrament d'aigua	75.964,29	77.886,09	74.187,47	81.862,16
Subministrament de gas	189.231,12	168.044,95	157.310,41	152.156,46
Dietes i desplaçaments	10.534,54	1.918,45	0,00	0,00
Lloguers i cànon	131.892,57	139.855,44	155.449,41	176.223,17
Reparació i consiervació	258.040,88	335.377,04	328.594,43	252.352,21
Serveis bancaris	4.062,83	3.678,76	2.578,08	1.863,17
Assegurances	114.313,65	110.814,80	119.600,00	140.426,37
Publicitat i relacions públiques	12.542,47	13.172,49	9.023,05	6.301,89
Missatgeria i correu	42.709,91	49.106,61	59.227,40	60.019,00
Despeses financeres	1.511.038,57	834.379,94	834.967,89	864.125,14
Altres despeses	976.220,52	659.166,83	1.030.391,13	1.076.936,51
<i>Salari i prestacions als treballadors</i>	35.975.438,63	37.484.167,90	36.900.607,73	39.118.510,55
Sous i salaris	28.534.736,15	29.791.267,13	29.071.392,23	31.270.689,66
Indemnitzacions	0,00	0,00	60.000,00	- 5.991,80
Assegurances socials	7.340.319,20	7.615.780,07	7.651.521,03	7.777.931,36
Retribucions òrgans de govern	0,00	0,00	0,00	0,00
Altres despeses de personal	100.383,28	77.120,70	117.694,47	75.881,33
<i>Pagaments al Govern</i>	3.607,44	4.642,31	5.422,25	6.381,63
Taxes, IVA i altres impostos	3.607,44	4.642,31	5.422,25	6.381,63
<b>TOTAL</b>	<b>58.323.461,84</b>	<b>60.128.437,64</b>	<b>60.442.145,99</b>	<b>63.543.597,77</b>

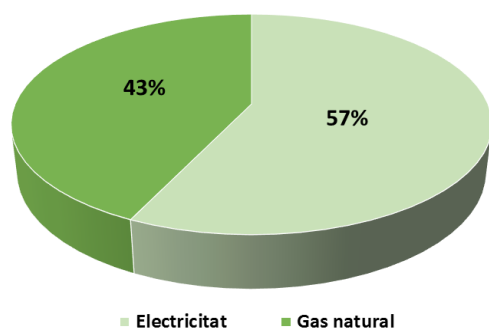
# INDICADORS D'ACTUACIÓ AMBIENTALS

## • CONSUM D'ENERGIA

La distribució del consum energètic a l'Hospital d'Igualada es reparteix entre electricitat (57%) i gas natural (43%).

El consum de gasoil es limita a un generador elèctric d'emergència que només es posa en marxa en cas de tall elèctric de la Companyia.

### DISTRIBUCIÓ CONSUM D'ENERGIA



El consum d'energia als anys 2016 i 2017 ha experimentat un augment mitjà del 4,8% (341.878 KWh) respecte als anys 2014 i 2015. Aquest increment no s'ha repartit de forma uniforme per a cada tipus d'energia, concretament el consum elèctric s'ha mantingut pràcticament invariable +0,9 % (+39.247 KWh) mentre que el de gas natural augmenta un 10,6 % (302.630 KWh).

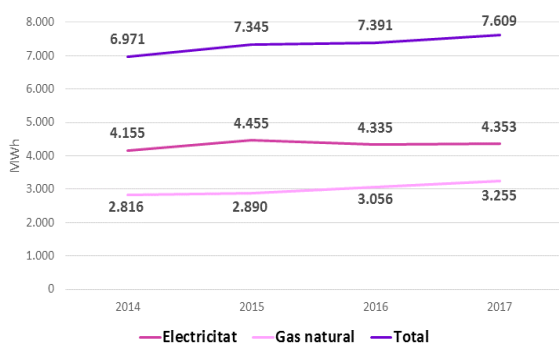
Consum d'energia	KWh	2016 respecte al total	KWh/m <sup>2</sup> construïts
Electricitat	4.334.950	59%	145
Gas natural	3.056.001	41%	102

Consum d'energia	KWh	2017 respecte al total	KWh/m <sup>2</sup> construïts
Electricitat	4.353.409	57%	146
Gas natural	3.255.390	43%	109

El petit increment del consum elèctric (39.247 KWh), donat l'exhaustiu control i gestió que es fa per minimitzar-lo sense afectar al confort, ha estat degut a l'increment d'activitat global del centre.

Pel que fa referència al consum de gas natural, la principal causa de la pujada de consum (302.630 KWh) ha estat a què les temperatures registrades a l'època hivernal han estat més baixes que en anys anteriors.

## EVOLUCIÓ CONSUM D'ENERGIA



### Energies renovables (fotovoltaica i tèrmica)

	2016	2017
KWh d'energia generada	159.040	162.063
% d'energia generada respecte al total del consum	2,15	2,13

La producció d'energia renovable manté pràcticament constant el seu pes respecte del total d'energia consumida.

## • EMISSIONS DE GASOS D'EFECTE HIVERNACLE

La mitjana d'emissió global de CO<sub>2</sub> als anys 2016 i 2017 ha augmentat un 20 % (350 Tn) respecte als anys 2014 i 2015. Aquest augment en les emissions de gasos d'efecte hivernacle ha estat degut a:

- L'increment del consum de gas natural
- Un important augment que ha experimentat el "factor d'emissió elèctric" al 2017 segons càlculs que realitza l'Oficina Catalana del Canvi Climàtic de la Generalitat de Catalunya. Aquest factor ha augmentat un 30% del 2015 al 2017.

En la següent taula es detallen les emissions de CO<sub>2</sub> derivades del consum d'energia:

	2016	2017
Tones de CO <sub>2</sub>	1.891	2.299
Tones de CO <sub>2</sub> per cada 100 m <sup>2</sup> construïts	6,32	7,69

## • CONSUM D'AIGUA

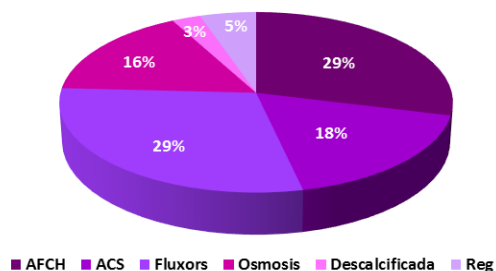
La mitjana de consum dels anys 2016 i 2017 experimenta un increment del 1,9 % (635 m<sup>3</sup>) respecte als anys 2014 i 2015.

	m <sup>3</sup>	2016 respecte al total	m <sup>3</sup> /m <sup>2</sup> construïts
AFCH	9.422	28%	0.32
ACS	6.714	20%	0.22
Fluxors	9.984	29%	0.33
Osmosis	5.672	17%	0.19
Descalcificada	1.554	5%	0.05
Reg	902	3%	

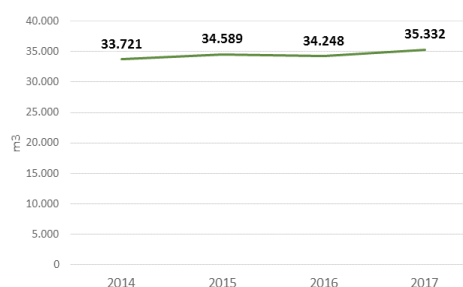
	m <sup>3</sup>	2017 respecte al total	m <sup>3</sup> /m <sup>2</sup> construïts
AFCH	10.243	29%	0.34
ACS	6.202	18%	0.21
Fluxors	10.349	29%	0.35
Osmosis	5.805	16%	0.19
Descalcificada	922	3%	0.03
Reg	1.811	5%	



## DISTRIBUCIÓ CONSUM D'AIGUA 2017



## EVOLUCIÓ CONSUM D'AIGUA



Tota l'aigua consumida a l'Hospital d'Igualada prové de la xarxa pública de subministrament, encara que degut a la important producció existent d'aigua osmotitzada necessària per al tractament de diàlisi dels pacients, es va realitzar una instal·lació per recuperar l'aigua de rebuig dels processos de producció d'aquesta aigua, reutilitzant-la per als fluxos dels WC.

S'ha recuperat una mitjana anual de 3.208 m<sup>3</sup> d'aigua durant els anys 2016 i 2017, que representa un 10% del total d'aigua consumida a l'Hospital.

### • RESIDUS (Hospital i CAP Igualada Nord)

Recollida selectiva de residus sanitaris (litres)	2016	2017
Grup III	106.756	138.431
Grup IV	18.558	17.210
<b>TOTAL</b>	<b>125.314</b>	<b>155.641</b>
<b>COST TOTAL €</b>	<b>22.187,13€</b>	<b>29.025,48€</b>

Recollida selectiva de residus generats	2016	2017
Rebuig (Kg)	290.100	290.800
Orgànic (litres)	882.000	900.000
Envasos (litres)	1.100.700	1.200.000
Vidre (litres)	53.000	53.500
Cartró (Kg)	41.100	41.800
Piles (Kg)	584	590
Toners (cartutxos)	410	415
Filtres i filtrines	1.412	1.540
Material d'Informàtica (Kg)	737	620
Varis (plàstic contaminant) (Kg)	274	292
Paper confidencial (Kg)	8.315	9.254

Recollida aparells elèctrics i electrònics (RAEE)	
2016	4.240 kg
2017	1.010 kg



El Consorci Sanitari de l'Anoia té externalitzada la recollida i gestió dels residus. Per a aquesta activitat es fa contractació pública de serveis on s'exigeix, com a base per poder-se presentar al concurs, que les empreses estiguin homologades per l'Agència de Residus de Catalunya (com a transportista de residus i com a gestor de residus). Tanmateix han de presentar acreditació, tant per part del Ministerio de Industria y Energía com de la Direcció General de Salut Pública de la Generalitat de Catalunya, de tots els productes o envasos per a la recollida de residus.

D'aquesta manera, el CSA s'assegura que es compleixin tots els procediments necessaris per a la correcta manipulació, transport i destrucció dels residus originats.

# INDICADORS DE PRÀCTIQUES LABORALS

Total plantilla per sexe	2016	2017
Home	214,7	217,9
Dona	592,5	620,5
<b>TOTAL</b>	<b>807,2</b>	<b>838,4</b>

Total plantilla per grups (persones)	2016	2017
GP0	8,0	7,9
GP1.1	21,1	19,3
GP1.2	190,8	199,4
GP2	277,1	292,3
GP2.1/2.2	5,6	7,2
GP3	160,6	166,8
GP4	1,1	2,0
GP5	8,5	7,1
GP6.1	80,0	81,7
GP6.2	18,5	17,5
GP7	35,9	37,2
<b>TOTAL</b>	<b>807,2</b>	<b>838,4</b>

GP0	Direcció	GP4	Llicenciats/ades no assistencials
GP1.1	Metge/essa Intern/a Resident (MIR)	GP5	Diplomats/ades no assistencials
GP1.	Facultatiu/iva	GP6.1	Administratius/ives
GP2	Diplomat/ada d'Infermeria	GP6.2	Oficis
GP2.1/2.2	Llevador/a Intern/a Resident (LLIR)	GP7	Portalliteres
GP3	Tècnics/iques assistencials		

Total plantilla residència/comarca (núm. pers.)	2016	2017
Anoia	599,1	616,4
Baix Llobregat	41,3	43,4
Barcelonès	39,9	42,0
Segarra	21,0	23,7
Alt Penedès	20,2	21,3
Vallès occidental	20,1	20,2
Bages	20,1	18,2
Urgell	9,4	10,0
Altres (20)	36,1	43,2
<b>TOTAL</b>	<b>807,2</b>	<b>838,4</b>

Tipus de contracte	2016	2017
Fix Home	164,1	157,4
Dona	474,6	483,0
Temporal Home	50,5	60,5
Dona	118,1	137,5
<b>TOTAL FIXOS</b>	<b>638,7</b>	<b>640,4</b>
<b>TOTAL TEMPORALS</b>	<b>168,6</b>	<b>198,0</b>

“ El CSA ofereix als seus treballadors i treballadores diferents beneficis socials com són: descomptes en la compra de bolquers, pàrquing gratuït, habitació individual en cas d'ingrés hospitalari, consulta de deshabitació tabàquica i bonificació de preus en serveis assistencials privats (cartera no pública). S'apliquen els beneficis sense diferència del tipus de contracte.

“ La proporció de directius procedents de la comarca de l'Anoia al llarg del 2016 i 2017 és del 54,5 %, mentre que de la resta de comarques és del 45,5 %.



Taxa d'absentisme	2016	2017
Home	7,0%	9,7%
Dona	11,4%	11,3%
<b>TOTAL</b>	<b>10,3</b>	<b>10,9</b>

Rotació de personal per trams d'edat (%)				
2016	0-35	35-50	+50	TOTAL
Homes	7,1	2,1	4,0	3,8
Dones	4,2	0,8	2,1	1,8
2017	0-35	35-50	+50	TOTAL
Homes	0,0	3,5	5,2	4,4
Dones	4,3	2,7	3,5	3,2

S'ha calculat només amb personal fix.  
 Fórmula de rotació:  $((\text{altes} + \text{baixes}) / 2) / \text{total empleats}$

“El concepte de responsabilitat social ha de ser aplicada des del respecte al diàleg social i al principi d'igualtat de tracte, estabilitat en l'ocupació generada per l'activitat desenvolupada i el foment del desenvolupament dels seus professionals”

Codi de Bon Govern del CSA



La Promoció de la Salut en el Lloc de Treball (PST) vetlla per unir esforços dels empresaris/àries, treballadors/ores i la societat per millorar la salut i el benestar de les persones en el seu lloc de treball. El CSA està adherit, des del 2014 a la Declaració de Luxemburg assumida pels membres de la “Red Europea para la promoción de la salud en el lugar de trabajo”.





Avaluació compliment desenvolupament professional	2016	2017
Home	75,5%	70,9%
Dona	77,8%	77,6%
<b>TOTAL</b>	<b>77,2%</b>	<b>75,9%</b>

“ La LLEI 19/2014, del 29 de desembre, de transparència, accés a la informació pública i bon govern instaura, entre altres, el dret ciutadà d'accés a la informació pública, entenent com a tal la informació elaborada per l'Administració i la que aquesta té en el seu poder com a conseqüència de la seva activitat o de l'exercici de les seves funcions. En aquest sentit, des de la seva implantació, el CSA compta amb el PORTAL DE TRANSPARÈNCIA publicat a la seva web.

## • FORMACIÓ

Les hores formatives l'any 2017 van ser d'un total de 23.413, augmentant lleugerament el nombre d'hores respecte al 2016 que van ser de 22.091.

El Pla formatiu va comptar, el 2017, amb 80 cursos col·lectius interns i al 2016 amb 119. Entre aquests cursos destaquem la continuïtat i bona acollida d'aquests cursos relacionats amb aspectes bioètics assistencials o la gestió de residus.

Els diferents serveis i àrees compten amb Programes d'Actualització dels que, durant el període 2016/2017, en destaquem els següents:

### Programa d'actualització en geriatría i cures pal·liatives:

- Factors de risc i prevenció del Burnout

### Programa d'actualització Nefrologia:

- Com gestionar les emocions davant el malalt crònic

### Cursos individuals:

- Serveis assistencials a persones amb dependència
- Serveis assistencials en Salut Mental

### Cursos col·lectius:

- Aspectes bioètics assistencials. Ètica I
- Aspectes bioètics assistencials. Ètica II



# PREMIS I RECONeixEMENTS

## ANY 2016

Premis TOP 2016 en:

- . Gestió hospitalària
- . Àrea de la dona
- . Àrea de digestiu



La Sociedad Española de Inmunología Clínica, Alergología y Asma Pediátrica (SEICAP) va atorgar el premi a la millor comunicació d'infermeria "Escuela de padres y madres. Dermatitis atópica: aprender a convivir con una enfermedad crónica" presentada per la infermera de l'Hospital d'Igualada, Fina Bové.



Vàrem rebre el premi Innovació en gestió per la Unió Catalana d'Hospitals pel projecte presentat "Aplicació de la pràctica del mètode Dotte.

Ens van atorgar el Premi Benchmark 3.0 al millor hospital de referència pel Consorci de Salut i Social en la categoria de **Serveis de Traumatologia** En l'indicador de mortalitat.



La International Osteoporosis Foundation (IOF) va reconèixer la Unitat Geriàtrica d'Aguts de l'Hospital d'Igualada dins dels serveis que millor atenció donen a la població en referència a la prevenció de fractures per fragilitat òssia, també anomenades osteoporòtiques (vertebrals, canell, húmer, maluc, etc.).



En el decurs de La Nit de la Profesió que organitza l'Acadèmia de Ciències Mèdiques de Catalunya i Balears va atorgar un dels premis al **projecte IngraMENT** que lidera el nostre Servei de Salut Mental i que coordina el Dr. Tomàs Castelló.

La línia de recerca en Neurociència i Salut Mental rep la beca de recerca del Ministeri d'Economia **Excel·lència 2016**. És el primer projecte de recerca amb fons públics que liderarà el Consorci Sanitari de l'Anoia. El projecte, amb Daniel Vega com a investigador principal, s'està realitzant íntegrament a l'Anoia.



El CAP Igualada Nord va rebre el premi al **millor equip d'atenció primària** en el decurs de la convocatòria de Premis de la Fundació Avedis Donabedian.

# ANY 2017

Premis TOP 2017 en:

- **Gestió hospitalària global**
- **Àrea del Sistema nerviós**



Reconeixement del Consell Català de Formació Continuada de les Professions Sanitàries a la Formació Continuada en Infermeria.

Premi al Servei de COT de l'Hospital d'Igualada a la millor comunicació oral del Congrés de l'AEA-SE-ROD (Asociación Española de Artroscopia y Sociedad Española de Rodilla).



Premi a la comunicació "Ascitis en una pacient amb poliquistosi hepatorenal" en la XXIX Edició de la Jornada Gastroenterològica de les Comarques Catalanes. Alba Cachero, Diana Zafalón, Sònia Riu i Ghassan Mereish.

Premi Benchmark en mortalitat i en indicadors de cirurgia major ambulatoria del Consorci de Salut i Social de Catalunya.



Premi a l'Excel·lència professional pel Col·legi Oficial de Metges de Barcelona. Josep M. Bausili, cap del Servei d'Anestesiologia i Medicina Crítica i la Dra. Marta Crusat del SEM.



Distinció d'or de la Unitat de Fractura Osteoporòtica de l'Anoia. Campanya Capture the Fracture de la "International Osteoporosis Foundation", una iniciativa per a la prevenció secundària de fractures osteoporòtiques (liderat per l'Enric Duaso).

NIT DE LA PROFESSIONI de l'ACMCB. Els projectes guanyadors van ser: "Càncer de pell a l'Anoia" de Marta Cucurell en l'apartat de Beca i el Premi es va atorgar al treball "Explorant la relació entre l'auto lesió no suïcida i el trastorn límit de la personalitat en adults joves" de Daniel Vega.



"Aspid de Oro" al Pere Brescó. Premi ASPID de Comunicació y Publicidad Iberoamericana de Salud y Farmacia. PMFarma. Per una App que permet la comunicació en directe mitjançant imatge i so entre el cirurgià endoscòpica que està realitzant-la i altres professionals que no es troben a quiròfan en aquell moment a través d'elements mòbils de comunicació (telèfons mòbils o tablets).



Premi de la Fundació Avedis Donabedian 2017 al Centre d'Atenció Primària Igualada Nord per la seva tasca assistencial.



Projecte Dermatologia sostenible. Reconeixement com a millor iniciativa en Atenció Primària de l'Acadèmia de Ciències Mèdiques i de la salut de la Societat Catalana de Medicina Familiar i Comunitària (CAMFiC). (Liderat per Marta Cucurell).

## ANY 2016

- . Hem posat en funcionament la Unitat Funcional de columna i la Unitat d'Expertesa en síndromes de sensibilització central.
- . S'ha traslladat el Centre de Dia de Salut Mental a l'Edifici Espai de Salut (Pl. Espanya).
- . Hem obert l'Hospital de Dia d'Adults de Salut Mental.
- . Desplegament de la valoració d'atenció a la dependència i la discapacitat a les comarques de l'Alt Penedès i del Garraf.
- . Hem rebut la visita d'especialistes estrangers com poden ser cirurgians iraquians o traumatòlegs del Marroc als que hem fet formació.
- . Hem estat el primer centre a tot Catalunya en tenir infermeres residents de geriatria.
- . El mes de juny van arribar 14 nous professionals residents.

### ACTIVITATS DELS DIES MUNDIALS

- . Càncer
- . Càncer de còlon
- . Activitat física
- . Rentat de mans
- . Sense Fum
- . Alzhèimer
- . Salut Mental
- . Càncer de mama
- . Violència de gènere
- . Marató TV3

### PROMOCIÓ DE LA SALUT

(Ràdio Igualada)

Al 2016 s'han fet 32 píndoles:

- . Obesitat infantil
- . Càncer
- . El pacient expert MPOC
- . Cirurgia de mama i sostenidors
- . Mal d'esquena
- . Fisioteràpia respiratòria
- . Teràpies amb gossos
- . Pròstata i prevenció
- . Al·lèrgies
- . Tosferina
- . Salut i escola
- . Tabac
- . Urticària
- . El peu diabètic
- . Alzhèimer
- . Enterovirus
- . Portal "La meva Salut"
- . Vacunes
- . Consum d'alcohol
- . Violència de gènere
- . Ictus
- . Llaminaures

### ALTRES ACTIVITATS

2 campanyes de donacions de sang/any (Banc de Sang i Teixits)  
Taules informatives: SOS Aldees Infantils, Associació Contra el Càncer, Creu Roja, ALCER (ronyó)  
Exposicions: "frases". 10 anys de voluntariat Consorci Normalització Lingüística, Urticària  
Sessions, jornades, xerrades...: Mutilació genital femenina, reconeixement als voluntaris i voluntàries, urticària (professionals i usuaris), càncer de còlon i recte, bioètica, Workshop en salut mental, dolor osteomuscular, etc  
Promoció de la salut i hàbits saludables a través de les nostres xarxes socials

L'any 2016, 18 infermeres i metges especialistes en cirurgia i medicina residents del CSA s'han pogut formar al centre de simulació mèdica 4D Health.

# ANY 2017

## Hem celebrat el 10è aniversari del nou Hospital amb diferents actes:

- Llibre 10 anys (+ punt de llibre)
- Acte institucional (professionals i institucions vinculades)
- Acte de commemoració als jubilats
- Acte a la ciutadania (reconeixement)
- Presència als mitjans

## La botiga de l'Hospital

Per Nadal vàrem estrenar botiga, aquesta vegada situada al vestíbul de l'Hospital

## SEGURETAT (SIMULACRES)

- Una de les zones més sensibles del nostre centre són els quiròfans. El mes de desembre vàrem fer un simulacre d'incendi i evacuació a l'àrea del Bloc quirúrgic.

- Al novembre es va celebrar, al cremallera de Montserrat, el simulacre de la Regió Catalunya Central. Es van posar en pràctica recomanacions en incidents amb múltiples víctimes, plans elaborats pel SEM i per cada Hospital i la seva interrelació.

## FORMACIÓ EXTERNA

- Cirurgians d'arreu del món reben formació a través del programa "Surgeon to Surgeon", participen hospitals com el Parc de Salut Mar, Hospital Clínic, Hospital Germans Trias i Pujol o Hospital de Granollers. **Servei de Cirurgia Ortopèdica i Traumatologia.**

- El **Servei de Cirurgia** de l'hospital va rebre 29 cirurgians d'arreu del món per aprendre cirurgia laparoscòpica de la paret abdominal.

- Cursos avançats en Cirurgia Endoscòpica per a residents. **Escola Internacional en Endoscòpia Ginecològica.**

## NOUS SERVEIS

- Vàrem obrir un nou centre de treball a Vilanova i la Geltrú on s'ubica el Servei de Valoració a la Dependència i a la Discapacitat (SEVAD)

- Creació de la Unitat d'Expertesa en Síndromes de Sensibilització Central.

- El CSMIJ, servei sanitari destinat a donar assistència ambulatoria especialitzada en salut mental a la població infantil i juvenil, va passar a ser gestionat pel CSA.



---

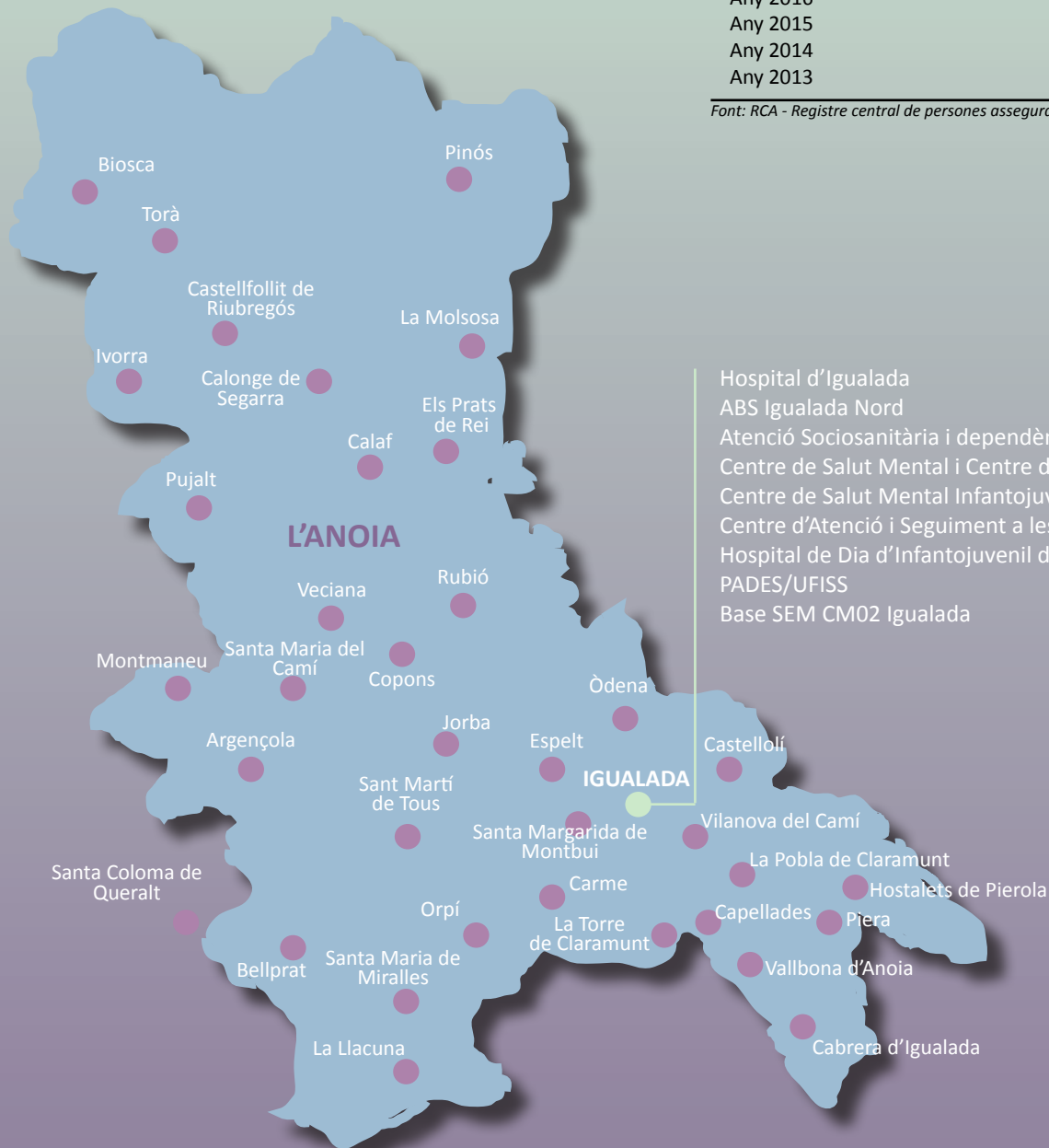
**Àrea de referència**

---

Any 2017	111.281
Any 2016	110.576
Any 2015	109.530
Any 2014	110.852
Any 2013	111.717

---

Font: RCA - Registre central de persones assegurades



### Vilanova i la Geltrú

- Servei de Valoració a la Dependència (Alt Penedès i Garraf)

**CONSORCI SANITARI DE L'ANOIA** - Av. Catalunya 11, 08700 Igualada - [www.csa.cat](http://www.csa.cat)

Hospital d'Igualada - Av. Catalunya 11, 08700 Igualada - Tel. 938 075 500 - Fax. 938 075 537

ABS Igualada Nord - C/ Bèlgica 5, 08700 Igualada - Tfl. 938 075 800 - Fax. 938 068 828

Centre de Salut Mental d'Adults (CSMA), Hospital de Dia de Salut Mental Infantojuvenil, Hospital de Dia de Salut Mental d'Adults - C/ Bèlgica 5, 08700 Igualada - Tfl. 938 075 700

Centre d'Atenció i Seguiment a les Addiccions (CASD) - C/ Bèlgica 5, 08700 Igualada - Tfl. 938 075 702

Centre de Salut Mental Infantojuvenil (CSMIJ) - C/ Bèlgica 5, 08700 Igualada - Tfl. 938 075 650

Centre de Dia de Salut Mental (CDSM) - Plaça Espanya 8, 08700 Igualada - Tfl. 938 075 700

