

2014 | memòria de

2015 | responsabilitat social corporativa



consorci sanitari de l'anoia

PRESENTACIÓ



Un any més, tinc el plaer de poder-vos presentar la memòria de Responsabilitat Social Corporativa (RSC) on es fa un balanç del que ha passat en aquests darrers dos anys, quines són les tendències i quins són els resultats.

Ja en l'anterior memòria vam fer esment que la RSC forma part dels elements bàsics a tenir en compte en la nostra planificació estratègica i dona resposta a una gestió integrant de totes les dimensions que permeten crear un entorn raonadament sostenible. Quan parlem de sostenibilitat ho fem des del punt de vista econòmic, mediambiental, laboral i social, de manera que tots ells fomenten els valors propis de la institució i els socials de l'entorn.

Estem en el bon camí, durant aquest temps hem anat prescindint d'allò que no ens era d'utilitat i hem maximitzat tot allò que aportava valor. Els resultats d'aquests darrers anys estan plens de bons resultats en totes i cadascuna de les dimensions mencionades anteriorment.

En nom del Consorci Sanitari de l'Anoia i del Consell Rector vull expressar el meu agraïment a tots els treballadors i treballadores per l'ajuda i l'esforç que s'ha fet durant aquest temps i animar-vos a seguir en aquesta línia.

Des d'aquí moltes gràcies a tots i a totes.

Javier Niño Núñez
President del Consorci Sanitari de l'Anoia

01

La responsabilitat social del Consorci Sanitari de l'Anoia (CSA) constitueix un compromís voluntari amb totes les persones, institucions i entitats de la societat i amb la gestió dels serveis, obligacions legals, reglamentàries i ètiques, en un marc de bones pràctiques. Tot això, amb l'objectiu de conciliar els interessos de l'entitat amb el desenvolupament social, la protecció del medi ambient i el respecte dels drets humans.

El CSA aposta per la Responsabilitat Social Corporativa. L'any 2008, el CSA publica un Diagnòstic de Sostenibilitat on s'analitzava la implantació sobre polítiques i pràctiques de responsabilitat social corporativa a la pròpia organització. L'informe abastava les activitats dels anys 2006 i 2007 a partir dels indicadors recomanats a la guia G3 del Global Reporting Initiative (GRI) per a les memòries de sostenibilitat al voltant dels principals grups d'interès de l'entitat.

A partir d'aquí, s'han anat elaborant memòries de forma bianual. Així, tenim les memòries dels anys 2008-2009, 2010-2011, 2012-2013 i la present, 2014-2015.

Comissió de RSC:

- Font, Olga. Responsable de Comunicació i de Responsabilitat Social Corporativa
- Aymerich, Montserrat. Responsable de Serveis Generals
- González, Griselda. Epidemiòloga
- Puigoriol, Teresa. Directora de Recursos Humans
- Sardà, Adrià. Director Economicofinancer i de Serveis Generals
- Vidal, Montserrat. Responsable de la Unitat d'Atenció al Ciutadà

Contacte per a qüestions relatives a aquesta memòria:

Av. Catalunya, 11 - 08700 Igualada

Tel. 938075500

ofont@csa.cat - www.csa.cat

03 PERFIL I ESTRUCTURA DE GOVERN

- 03 Consell Rector
- 04 Codi Ètic
- 05 Codi Bon Govern
- 06 Missió, Visió i Valors

07 RELACIONS AMB L'ENTORN

- 08 Implicació amb els diferents sectors
- 09 Comunicació, transparència i participació dels grups d'interès
- 11 Atenció al client/ciudadà

14 RECURSOS

- 14 Recursos estructurals
- 15 Recursos humans
- 15 Organigrama
- 16 Cartera de Serveis

17 RESULTATS

- 17 Indicadors econòmics
- 19 Indicadors d'actuació ambiental
- 22 Indicadors de pràctiques laborals

25 NOTÍCIES

- 25 Premis i reconeixements
- 26 Destacats

PERFIL I ESTRUCTURA DE GOVERN

CONSELL RECTOR

Pel CatSalut

Fco. Javier Niño Núñez, president
Marta Álvarez Daroca
Lluís Esteve Balagué
Cristina Molina Parrilla
Josep M. Oller Berenguer (fins juny 2015)
Xavier Rodríguez Guash (a partir juny 2015)
Jordi Ferrer Riba

Per l'Ajuntament d'Igualada

Marc Castells Berzosa, vicepresident
Fermí Capdevila Navarro
Joan Torras Compte (fins juny 2015)
Josep M. Palau Arnau (a partir juny 2015)

Pel Consell Comarcal de l'Anoia

M. Antònia Trullàs Povedano, en representació de Xavier Boquete Saiz
(fins setembre 2015)
Jordi Badia Perea (a partir setembre 2015)

COMITÈ DE DIRECCIÓ

Gerent

Ferran Garcia Cardona

Director Assistencial

Ramon Sellarès Ribera

Director Economicofinancer i de Serveis Generals

Adrià Sardà Ventosa

Directora d'Infermeria

Janina Marsol Ferrer

Directora de Recursos Humans

Teresa Puigoriol Tomàs

Director de l'Àrea Sociosanitària i d'Atenció a la Dependència

Ramon Sellarès Ribera

Responsable de Gestió assistencial

Carme Busqué Balsells

Director de Sistemes d'Informació

Albert Molas Barberà

Responsable de la Unitat d'Atenció al Ciutadà

Montserrat Vidal Valls

Responsable de Comunicació i RSC

Olga Font Parés

Cap de Farmàcia

Agustí Perelló Juncà

“ El Consorci Sanitari de l'Anoia (CSA) és una entitat pública creada al 2001 i la seva funció és proveir de serveis integrals la població resident a la comarca de l'Anoia i la seva àrea d'influència.

El CSA està format pel Servei Català de la Salut (60%), l'Ajuntament d'Igualada (30%) i el Consell Comarcal de l'Anoia (10%).

CODI ÈTIC

El Codi Ètic, elaborat per la Comissió d'Ètica Assistencial, diversos directius i responsables del CSA, així com representants d'algunes comissions i serveis de l'entitat, va ser actualitzat i aprovat pel Consell Rector el novembre 2015.

En la seva introducció descriu: El Codi Ètic del Consorci Sanitari de l'Anoia (CSA) és el referent, la idea marc d'actuació, el signe d'identitat de la institució. Aconseguir l'excel·lència és el màxim objectiu i requereix sobretot compromís personal i institucional.

Aquest document pretén expressar el caràcter i els valors del CSA amb la finalitat d'orientar les conductes en aquells aspectes que poden presentar dilemes i alhora, adaptar-les a l'evolució de l'organització i de la societat en general.

La qualitat/excel·lència no depèn únicament de la competència tècnica i científica dels professionals que hi intervenen, sinó també de la competència ètica, és a dir, trobar l'equilibri i l'harmonia entre els àmbits científic i tècnic, ètic i religiós, jurídic i polític.

Si la nostra pràctica habitual es basa en el respecte a la dignitat, l'autonomia, la intimitat, la confidencialitat i la defensa dels drets dels pacients, podem estar ben segurs que augmentarem el seu benestar i, per tant, la seva qualitat de vida.

Les persones que hi treballen són l'ànima de l'organització, és a dir, els que han de fer seu aquest codi, el treball en equip, la competència i el desenvolupament professional continu, la formació, la llibertat de decisió, la comunicació amb els diferents nivells assistencials, la recerca i la docència, són els elements clau perquè així sigui.

L'organització també té un compromís amb la comunitat i la societat, sent una organització econòmicament sostenible, lleial, honesta i transparent.

Per tant, aquest codi ètic és una guia a l'hora d'interpretar qüestions ètiques relacionades amb la conducta de totes les persones de la institució i d'aquesta envers ells, ens vincula i alhora ens fa responsables del seu compliment.

Així, analitza en el document el compromís del CSA envers:

- Les persones que atenem
- Pel que fa a les persones que treballen a l'organització
- Pel que fa a la comunitat

Es pot consultar el Codi Ètic íntegre a la web: www.csa.cat.



CODI BON GOVERN

El Codi del Bon Govern del CSA, actualitzat i aprovat pel seu Consell Rector el novembre 2015, diu, en el seu preàmbul:

El Consorci Sanitari de l'Anoia (CSA) es va constituir l'any 2001 (DOGC 3308 - 18/01/2001) com entitat jurídica pública, de caràcter associatiu participada pel Servei Català de la Salut, l'Ajuntament d'Igualada i el Consell Comarcal de l'Anoia, amb l'objectiu d'executar activitats d'assistència sanitària hospitalària en l'àmbit d'aguts o sociosanitari, d'assistència primària i d'activitats preventives, rehabilitadores, docents i d'investigació al servei, principalment, de la població resident en l'àmbit sanitari de la comarca de l'Anoia i de la seva àrea sanitària d'influència.

La principal tasca del CSA en els seus inicis va ser la construcció del nou Hospital d'Igualada. Un cop l'Hospital ha estat finalitzat i funcionant des de fa un any, cal un esforç de claredat explícita en termes de governança, de relació amb la societat i el medi ambient i de millora planificada de la qualitat de les actuacions del CSA en tots els ordres.

La responsabilitat social del CSA constitueix un compromís d'integració voluntària en totes les relacions que manté la societat i en la seva gestió de les obligacions legals, reglamentàries i convencionals i ètiques, en un marc de bones pràctiques i de conciliació dels interessos de l'entitat amb el desenvolupament social, la protecció del medi ambient i el respecte dels drets humans.

El concepte de responsabilitat social ha de ser aplicat des del respecte al diàleg social i al principi d'igualtat de tracte, l'estabilitat en l'ocupació generada per l'activitat desenvolupada i el foment del desenvolupament dels seus professionals.

És un compromís voluntari de conducta més enllà de la rendibilitat econòmica immediata i els estàndards mínims que estableixi la legislació aplicable en cada moment.

El CSA és una entitat pública socialment responsable i, en conseqüència, ofereix uns serveis i realitza unes inversions socialment responsables, amb compromís de progrés, i consistents amb la millora contínua de les seves polítiques socials.

En la sessió del 22 d'abril de 2008, el Consell Rector va encarregar a la Gerència del CSA la redacció d'una proposta de Codi de Bon Govern. El present document dóna resposta a aquest encàrrec.

Així, el document recull els següents capítols:

- Àmbit d'aplicació
- Vigència
- Missió del Consell Rector
- Funcionament del Consell Rector
- Deures dels consellers
- Responsabilitat dels consellers
- Drets dels consellers
- Informació al CSA

Es pot consultar el Codi de Bon Govern íntegre a la web www.csa.cat.



MISSIÓ, VISIÓ I VALORS

• MISSIÓ

La nostra raó de ser és donar resposta a les necessitats i expectatives de salut de les persones, mitjançant una atenció sanitària integral i de qualitat, de forma sostenible i socialment responsable.

El desenvolupament personal i professional del nostre equip humà, conjuntament amb la docència i la innovació, han de ser elements bàsics per a l'assoliment del nostre objectiu.

• VISIÓ

La nostra visió és ser el REFERENT SANITARI de la població, pol d'atracció per als professionals i per a l'activitat docent, amb un alt nivell tècnic i científic en la recerca permanent de la millora i l'eficiència, i reconeguda pel seu tracte humà.

Cercarem aliances i sinèrgies amb altres organitzacions i/o entitats per assolir-ho.

• VALORS

Igualtat

Oferim les mateixes oportunitats a tots els nostres professionals.

Responsabilitat Social Corporativa

Som sensibles a la preservació de l'entorn i generem sinèrgies per a una sostenibilitat social.

Orientats als resultats

Fem valoració permanent dels nostres resultats com a base per a la millora contínua

Actitud innovadora

Promovem i encoratgem les propostes de canvi que aporten millores en l'organització i en els seus resultats.

Creixement i reconeixement professional

Generem pràctiques i polítiques orientades al creixement i reconeixement dels professionals.

Orientació al ciutadà

Som una organització compromesa i sensible amb les necessitats dels usuaris a través de la implicació de totes les persones.

Treball en equip

Tenim capacitat de generar sinèrgies comunes entre diferents àmbits i àrees de coneixement.

Implicació professional i institucional

Som una organització integrada per professionals compromesos i amb esperit corporatiu i compromís de la institució envers el professional.

Transparència

Fem públic el que fem i els nostres resultats.



“ Amb l'elaboració del nou Pla Estratègic 2013-2015, es va revisar i actualitzar la Missió, Visió i Valors de la nostra institució.

RELACIONS AMB L'ENTORN

El Consorci Sanitari de l'Anoia és una entitat d'àmbit comarcal que treballa de forma coordinada amb organitzacions i entitats com:

- AECC Contra el Càncer
- ALCER (Associació per a la lluita contra les malalties del ronyó)
- APROP (Asociación para promocionar y relacionar otros pueblos – Bolívia)
- ATLAS, Fundació Sociocultural
- Banc de Sang i Queviures d'Igualada
- Banc de Sang i Teixits
- Biblioteca Central d'Igualada
- Casal Cívic de Fàtima
- Casal Cívic del Barri Montserrat
- Casal del Passeig
- Consell Comarcal de l'Anoia
- Consorci del Laboratori Intercomarcal de l'Alt Penedès, l'Anoia i el Garraf
- Consorci Sanitari de l'Alt Penedès
- Consorci Sanitari del Garraf
- Consorci Sociosanitari d'Igualada
- Corporació Sanitària Parc Taulí
- Creu Roja Anoia
- Escola Bonanova
- Escola Creu Roja de Terrassa
- Escola Universitària de Bellvitge
- EUI Sant Joan de Déu (BCN)
- Facultat de Ciències de la Salut Blanquerna
- Fundació Sanitària Sant Josep d'Igualada
- Fundació Universitària del Bages (FUB)
- Grup d'Ajuda Mútua "Ajudo doncs existeixo"
- Hospital Clínic de Barcelona
- Hospital Sant Joan de Déu
- Hospital Universitari de Bellvitge
- IDI (Institut Diagnòstic per la Imatge)
- IES Castellarnau
- IES Joan Oro Martorell
- IES Milà i Fontanals
- IFP Cal-Ípolis
- IFP Ramon y Cajal
- IFP Roger de Llúria
- IgNova Ocupació
- Institut Català d'Oncologia
- Institut Català de la Salut
- Institut d'Estudis de la Salut
- Institut d'Estudis Mèdics
- Institut La Segarra
- Plataforma Barcelona Hospitals
- Ràdio Igualada
- UDIAT (Centre Diagnòstic)
- Unió Empresarial de l'Anoia
- Universitat de Barcelona
- Universitat de Vic

07



El Consorci Sanitari de l'Anoia és una entitat associada al Consorci de Salut i Social de Catalunya i a la Unió Catalana d'Hospitals. Igualment està adherit a: Xarxa Catalana d'Hospitals sense fum, Codi TIPUS per a la protecció de dades de la Unió Catalana d'Hospitals, a la Mancomunitat Sanitària de Prevenció i Igualada Inclusió (Xarxa per a la Inclusió i Cohesió Social d'Igualada).

IMPLICACIÓ AMB ELS DIFERENTS SECTORS

El Consorci Sanitari de l'Anoia forma part del **Comitè d'Ètica assistencial de l'Anoia** i disposa de diverses comissions i equips de treball, de les quals destaquem les que tenen a veure amb els treballadors i treballadores com són: la **Comissió d'Autoprotecció**, el **Comitè de Seguretat i Salut** i la **Comissió per a la Prevenció de Violència Laboral**.

Des del 2011 estem adherits al "**Manifiesto por la corresponsabilidad hacia una Responsabilidad Social Compartida**" demostrant el compromís per a la construcció d'un món més corresponsable.

Igualment, forma part del Consell Municipal de Serveis Socials i Salut que és un organisme de participació i consulta amb la finalitat de promoure i canalitzar la reflexió conjunta de l'Ajuntament d'Igualada amb les entitats i ciutadans/anes vinculats/ades al sector dels serveis socials i la salut de les persones, de manera que es faci possible una major corresponsabilització d'aquestes entitats i ciutadania en els afers públics d'aquest sector d'activitat.

Impulsat per aquest Consell, en el marc del Pla per a la Inclusió i Cohesió Social d'Igualada, des del 2014, el Consorci Sanitari de l'Anoia està formalment representat a Xarxa per a la Inclusió i Cohesió Social. Des d'aleshores treballa conjuntament amb diverses entitats amb l'objectiu de generar iniciatives i accions per evitar que persones de la ciutat entrin en processos d'exclusió social, facilitant espais de treball perquè els professionals tinguin l'oportunitat d'intercanviar, aprendre i intervenir de manera conjunta.

Són alguns exemples els projectes, recursos o accions que des del Centre de Salut Mental del Consorci Sanitari de l'Anoia posa a disposició de la ciutadania, que com a conseqüència de la seva malaltia tenen nul·la o poca xarxa social i tendeixen a l'aïllament. Així, es potencia la participació activitats formatives i d'oci dels diferents casals cívics de la ciutat o del seu entorn més proper. Un altre projecte és la revista digital L'Espiral: una experiència de comunicació a la web on es promou la participació activa, el coneixement i la comprensió de les malalties mentals per ajudar a disminuir l'estigma social. Ho són també les diferents exposicions de pintura elaborades pels usuaris del Centre de Dia de Salut Mental en diferents espais públics.

“S’ha consolidat el grup GIA, format pel Consorci Sanitari de l’Anoia, l’Ajuntament d’Igualada, l’Institut Català de la Salut i l’Agència de Salut Pública de Catalunya. Aquestes entitats s’organitzen, de forma continuada, per tal d’agrupar i consolidar activitats relacionades amb els dies mundials per conscienciar la ciutadania sobre temes de salut. Aquests dies són: Dia Mundial del Càncer, Dia Mundial de l’Activitat física, Dia Mundial Sense Fum i Dia Mundial del Càncer de Mama.



COMUNICACIÓ, TRANSPARÈNCIA I PARTICIPACIÓ DELS GRUPS D'INTERÈS

La identificació dels grups d'interès es va realitzar amb l'elaboració de la Diagnosi de la sostenibilitat 2006-2007 mitjançant una anàlisi interna, i amb l'ajuda d'una empresa externa i que va permetre detectar com es comunica el CSA amb les diferents parts interessades i en quina mesura informa dels resultats. Van permetre analitzar si els canals de comunicació existents faciliten que la informació circuli tant en sentit ascendent com descendent, i si s'integra als grups d'interès fonamentals en els processos de presa de decisions.

En aquest sentit estem parlant, pel que fa a la comunicació interna: Consell i treballadors/ores, i pel que fa a la comunicació externa: Usuaris/àries, societat i institucions, proveïdors i públic en general.

Tots aquests grups es veuen afectats d'una manera directa o indirecta pel desenvolupament de la nostra activitat i per tant, amb capacitat d'impactar en el propi desenvolupament.

• CANALS DE COMUNICACIÓ I DIÀLEG AMB ELS GRUPS D'INTERÈS

COMUNICACIÓ INTERNA

Consell Rector

Reunions periòdiques (1/mes)
Web (àrea restringida per al Consell Rector)
Correu electrònic
Memòries
Reculls d'activitats i presència als mitjans

Treballadors/ores

Web
Correu electrònic
Memòries
Reculls d'activitats de comunicació
Reculls d'activitats científiques
Reunions periòdiques serveis/unitats
Plenaris
Taulells d'informació
Pla d'acollida

COMUNICACIÓ EXTERNA

Usuaris/àries

Web
Enquestes de satisfacció
Reclamacions / suggeriments
Correu electrònic
SMS
Telèfon

Societat i institucions

Web
Visites instal·lacions
Memòries
Consell Municipal de Serveis Socials i Salut
Xarxa per a la Inclusió Social d'Igualada

Aliances / proveïdors

Web
Correu postal
Correu electrònic
Telèfon
Fax
Reunions

Disposem també dels canals de comunicació a les xarxes socials:



@hospitaligualada
@capnordigd



@Hospitaligd
@CAPNordIgd



Consorci Sanitari de l'Anoia



Consorci Sanitari de l'Anoia

• PROGRAMES

Més enllà de tenir cura de la salut dels usuaris i usuàries que atenem, el CSA incorpora un valor afegit a través d'uns programes amb l'objectiu d'humanitzar la seva estada al nostre centre i d'establir vincles de proximitat amb el propi pacient, la seva família i amb la societat.

LA LECTURA MÉS A PROP

Conjuntament amb la Creu Roja i la Biblioteca d'Igualada, seguim oferint als pacients de l'Hospital de Dia Mèdic llibres, revistes i passatemps amb la finalitat d'afavorir un major benestar dels pacients i acompanyants tot alleugerint l'ambient medicalitzat de l'espai de tractament a través de la lectura i l'entreteniment. Al 2015 han estat un total de 342 hores de voluntariat i 6 voluntaris, mentre que al 2014 van ser 254 hores amb 5 voluntaris.



VOLUNTARIS D'ACOMPANYAMENT

A través de l'acompanyament i l'entreteniment que fan els voluntaris cerquem millorar la qualitat de vida dels pacients ingressats i fer més humana l'estada a l'Hospital. Al 2015 han estat un total de 340 hores de voluntariat amb 6 voluntaris, mentre que al 2014 varen ser 302 amb 7 voluntaris.

COL-LABORACIÓ AMB ASSOCIACIONS

Al 2014 hem col·laborat amb les associacions com l'AECC (Associació Espanyola Contra el Càncer), Aldees Infants, Creu Roja, Banc d'Aliments, ACER i Banc de Sang, oferint-los un espai de l'Hospital per a les seves campanyes informatives i de captació de socis i ajudant a fer difusió de les seves activitats.



PROGRAMES DE RÀDIO "LA PÍNDOLA"

Foment d'hàbits saludables mitjançant el nostre programa "La Píndola" a Ràdio Igualada. Els nostres professionals han fet un total de 36 píndoles el 2014 i 32 el 2015.

VISITES ESCOLARS

El programa de visites escolars pretén ensenyar als joves alguns serveis de l'Hospital. Passen una mitjana de 25 alumnes/any.



“Fomentant el voluntariat, l'Hospital d'Igualada va acollir una exposició sobre el Voluntariat Sènior a l'Anoia. El projecte, impulsat pel Consell Comarcal de l'Anoia, mostra propostes de com promocionar el valor de la cooperació i el voluntariat a tots els públics interessats, sobretot el de la gent gran.

ATENCIÓ AL CLIENT/CIUTADÀ

• PRÉSTECs MATERIAL ORTOPÈDIC

Des del 2009 es va posar en marxa el servei de préstec i ajudes tècniques amb l'objectiu de donar resposta immediata i gratuïta a les persones que necessiten un aparell ortopèdic de forma temporal.

Els aparells provenen de donacions particulars, i tant les donacions com els préstecs, augmenten cada any.

Préstec de Material

	2012	2013	2014	2015
Cadira de rodes	43	48	70	80
Caminadors	15	21	19	24
Crosses	3	4	7	4
Altres aparells	13	15	8	7
TOTAL	74	88	104	115



Al 2015 vàrem col·laborar amb el PATBC (Projecte d'ajudes tècniques i bicis per al Marroc) donant 5 cadires de rodes i 3 bastons.

• L'OPINIÓ DELS USUARIS/ÀRIES

Motius de les reclamacions

	2012	2013	2014	2015
Assistencials	40	34	50	50
Documentació	2	6	3	0
Hoteleria/habitabilitat/confort	1	3	6	6
Informació	3	8	2	3
Organització i tràmits	45	78	59	80
Tracte	14	17	6	15
Altres	3	0	0	0
TOTAL	108	146	126	154

• ENQUESTES DE SATISFACCIÓ

2014	UP	Catalunya
ATENCIÓ ESPECIALITZADA AMBULATÒRIA		
Grau satisfacció global	7,75	7,81
Fidelitat (%)	78,8	82,9

UP Unitat Productiva CSA

2015	UP	Catalunya
ATENCIÓ HOSPITALÀRIA		
Grau satisfacció global	8,61	8,43
Fidelitat (%)	93,8	89,9
ATENCIÓ PRIMÀRIA		
Grau satisfacció global	7,78	7,94
Fidelitat (%)	85	88,9

UP Unitat Productiva CSA



L'Hospital d'Igualada va rebre al 2014 la qualificació de NOTABLE de part dels seus usuaris, segons l'informe de la Central de Resultats 2013 de l'Agència de Qualitat i Avaluació del Sistema Sanitari de Catalunya (AQuAS) del Departament de Salut.

• “LA PÍNDOLA” - PROMOCIÓ CIUTADANIA

El CSA aposta per fer promoció de la salut, fomentant hàbits saludables i oferint consells de salut. En aquest sentit, a més d'utilitzar les xarxes socials com a eina de comunicació per promoure la salut donant consells, informació, etc., utilitza un espai anomenat “la Píndola”.

La Píndola és un programa de salut que s'emet tots els divendres al matí a la ràdio local amb la finalitat de promoure estils de vida saludables i difondre activitats d'interès a la comunitat. Els programes també es poden escoltar des de la web del CSA. En aquests dos anys s'han emès un total de 67 programes.

A la nostra web també hi ha un apartat de Consells de Salut tant dels propis professionals com els que marca el Departament. A la TV de la sala d'espera d'Urgències s'emeten, en vídeo, alguns d'aquests consells.

Programes La Píndola emesos al 2014

19/12/14. Maite Raga. La congestió en els nens
12/12/14. Alexis Andreu. Trastorns alimentaris
05/12/14. Anna Vidal i Mercè Taló. Programa PADES
28/11/14. Jordi Zapater. L'asma
21/11/14. Sílvia Vivas i Lucía Moya. Les voluntats anticipades
14/11/14. Carlota Bausili i Marta Bertran. Higiene bucal
07/11/14. Anna M. Farré. Els bolets
31/10/14. Daniel Vega. Trastorn límit de la personalitat
24/10/14. M. Teresa Pelegrí. La grip
17/10/14. L. Cusiné i JM. Abad. Dia Mundial Càncer Mama
10/10/14. Joan Ribas i Joan Beumala. Dia Mundial Salut Mental
03/10/14. Pere Brescó. Incontinència i prolapse
20/09/14. Maite Raga i Neus Riera. Salut i Escola
19/09/14. Marc López. Galíndons
20/06/14. Xavier Miquel. Artrosi
13/06/14. Pere Brescó. Congrés de Ginecologia
06/06/14. Mireia Falguera i Esther Castillo. La diabetis
30/05/14. Jordi Zapater. Dia Mundial Sense Fum
23/05/14. Carme Jou i Mariana Sánchez. Obesitat infantil
16/05/14. Inés Molina. La llet materna
09/05/14. Neus Orriols i Mireia Subirana (Dep. Sanitat i Salut Pública Aj. Igualada). Rutes saludables
25/04/14. JM. Abad, L. Cusiné i L. Blay. Càncer de mama hereditari
11/04/14. Daniel Ferràndez. Els medicaments per Internet
04/04/14. Josep Genís. L'anestèsia al part
28/03/14. C. Bascompte i O. Font. Dia Mundial Activitat Física
21/03/14. Maite Raga. La lactància materna
14/03/14. Lourdes Saumell. Prevenció de caigudes
07/03/14. B. Castells i G. González. Cigarretes electròniques
28/02/14. Josep Ramia. L'esquena
21/02/14. Marga Sánchez. Seguretat del pacient
14/02/14. Judit Chaparro. Alimentació infantil (0-3 anys)
07/02/14. Miguel de Luís. Higiene del son
31/01/14. C. Mesía, E. Galceran i B. Viarnés. El càncer
24/01/14. Griselda González. La grip
17/01/14. Xènia Bertran. La menopausa
10/01/14. Griselda González. Programa d'odontologia entre el CAP Igualada Nord i les Residències Socials Igualada

Programes La Píndola emesos al 2015

11/12/15. Marta Beltran. Àpats saludables
04/12/15. Pere Brescó. L'Àrea de la dona, premi TOP 20
27/11/15. Enrique Fernández Bengoa. La pròtesi de genoll
20/11/15. Griselda González. El càncer de còlon
13/11/15. Enric Serra. La diabetis
06/11/15. Mariana Sánchez. Les vacunes
30/10/15. Rosa Ferraz. Malalties freqüents en la gent gran
16/10/15. Joan Ribas. Risc suïcidis
09/10/15. Josep M. Abad i Laura Cusiné. El càncer de mama
25/09/15. Mercè Taló. El projecte de la Universitat d'Infermeria a Igualada
18/09/15. Pau Rigol. La fascitis plantar i els galíndons
12/06/15. Griselda González. Consells per a la calor
19/06/15. Griselda González i Neus Riera. Els tòxics
05/06/15. Victòria Janer i Anabel Villa. Odontologia
29/05/15. Fina Bové. Escola de pares i mares: dermatitis atòpica
22/05/15. Anna Cid i Esther Castillo. Xerrades per deixar de fumar
15/05/15. Xavier Pelfort. Les lesions d'espatlla
08/05/15. Teresa Pelegrí. Baixar de pes saludablement
24/04/15. Joan Miquel. L'espatlla
17/04/15. Mariana Gruden. La gastroenteritis
10/04/15. Concepció Espinós i Dolors Ortínez. Marxa nòrdica (DM Activitat Física)
20/03/15. Maite Raga. Prevenció d'accidents amb els nens
27/03/15. Adolf Castro. Caminades solidàries
13/03/15. Fina Bové. Escola de pares i mares
11/03/15. Mariana Sánchez i Neus Illa. Projecte obesitat infantil
06/03/15. Amparo Viña i Xènia Bertran. Formació llevadores
27/02/15. Daniel Ferràndez. Hepatitis C
20/02/15. M. Enrich i A. Moreno. Comunicació usuari-CAP
06/02/15. Belén Vilanova. L'ICTUS
30/01/15. Fermí Capdevila. El càncer
23/01/15. Anna Cid i Esther Castillo. El tabac
16/01/15. Josep M. Bausili. El Fast-track

RECURSOS ESTRUCTURALS

ABS Igualada Nord (núm. consultoris)

ASSIR	1
Atenció familiar i comunitària	12
Atenció pediàtrica	6
Box demanda aguda	5
Odontologia	2
Sala educació	1
Sala polivalent	1
Salut pública i epidemiologia	1

Atenció especialitzada

Boxos d'Urgències	36
Llits hospitalització aguts	197
Quiròfans	6
Sales de consulta externa	38
Sales de control i atenció al part	7

Atenció socio sanitària i dependència

Convalescència (places)	32
Cures pal·liatives (places)	8

Centre de Salut Mental d'Adults

Consultes	10
Sales per a grups	1



Centre d'atenció i seguiment a les addiccions

Consultes	4
Consulta dispensació metadona	1
Sales per a grups	1

Hospital de Dia Infantojuvenil

Sala de grup	2
Aula hospitalària	1
Consultes	1
Control infermeria	1

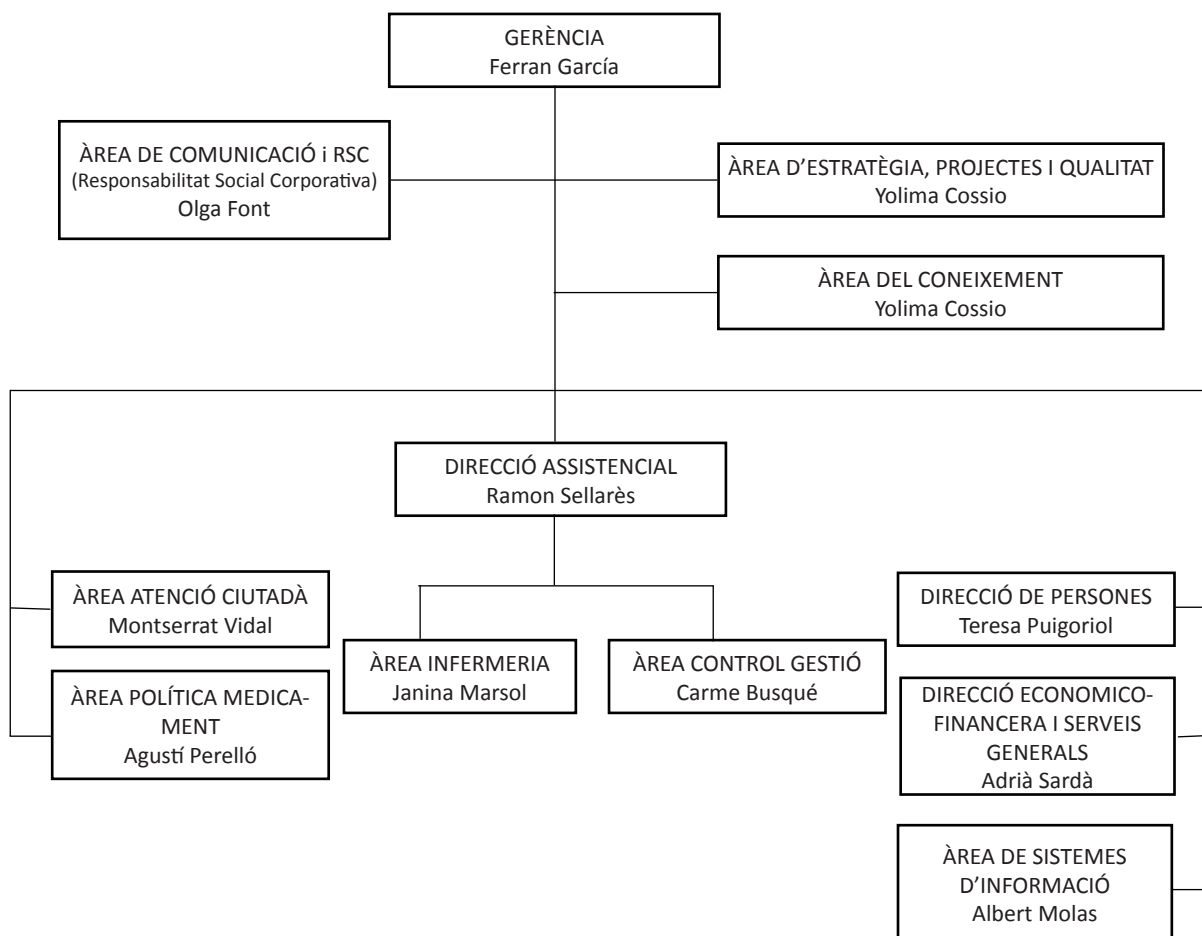
Centre de Dia de Salut Mental

Consultes	2
Sales polivalents	3

RECURSOS HUMANS

Personal equivalent a jornada completa	2012	2013	2014	2015
Personal mèdic	210,8	209,2	207,7	207,8
Personal d'infermeria	453,4	442,7	443,7	440,2
Personal de gestió i administració	98,5	95,1	95,1	95,4
Personal de serveis	42,7	41,1	41,1	39,4
TOTAL	805,4	788,1	787,6	782,8

ORGANIGRAMA



CARTERA DE SERVEIS

La nostra entitat reuneix quatre línies assistencials en dos centres situats a la part nord d'Igualada (Barcelona). A l'edifici de l'Hospital (seu social): l'Atenció Especialitzada i l'Atenció Sociosanitària; i a l'edifici CAP Igualada Nord: l'Atenció Primària i l'Atenció a la Salut Mental i Addiccions.

• ATENCIÓ ESPECIALITZADA

• Medicina i especialitats

- Al·lèrgologia
- Cardiologia
- Dermatologia
- Digestiu
- Endocrinologia
- Hematologia
- Nefrologia i hemodiàlisi
- Pneumologia
- Neurofisiologia
- Neurologia
- Oncologia mèdica



• Cirurgia i especialitats

- Cirurgia general i digestiva
- Cirurgia maxil·lofacial
- Cirurgia plàstica
- Cirurgia vascular
- Oftalmologia
- Otorinolaringologia
- Urologia



• Cirurgia ortopèdica i traumatologia

- Reumatologia
- Unitat de columna
- Escola d'esquena

• Obstetrícia i ginecologia

- Atenció al part
- Esterilitat
- Sol pelvià
- Diabetis gestacional

• Pediatria i neonatologia

- Gastroenterologia pediàtrica
- Endocrinologia pediàtrica
- Nefrourologia pediàtrica
- Immunoal·lèrgia pediàtrica
- Neuropediatria

• Anestesiologia i Clínica del dolor

- Farmàcia
- Laboratori (gestionat pel Consorci del Laboratori Intercomarcal Alt Penedès, Anoia i Garraf)
- Medicina crítica (Unitat de Medicina Intensiva)
- Medicina física i Rehabilitació
- Programa cribratge Càncer de Mama i Càncer de Còlon i Recte
- Sistema d'Emergències Mèdiques (SEM)
- Unitat de Patologia de la Columna
- Unitat del Peu Diabètic
- Unitat Funcional de Mama
- Urgències i emergències

• ATENCIÓ PRIMÀRIA

- Atenció a la salut sexual i reproductiva
- Atenció comunitària
- Atenció domiciliària i centres residencials
- Atenció social
- Medicina/infermeria de família
- Odontologia
- Pediatria/infermeria pediàtrica
- Prevenció i promoció de la salut

• ATENCIÓ SOCIOSANITÀRIA

- Convalescència
- Cures pal·liatives
- PADES – Programa d'Atenció Domiciliària Equip de Suport
- Subaguts
- UDD – Unitat de Diagnòstic Demències
- UFISS – Unitat Funcional Interdisciplinària Sociosanitària
- UGA – Unitat Geriàtrica d'Aguts
- Valoració Dependència (SEVAD14) i Discapacitat

• ATENCIÓ A LA SALUT MENTAL I ADDICCIONS

- Centre d'Atenció a les Addiccions (CASD)
- Centre de Dia de Salut Mental (CDSM)
- Centre de Salut Mental d'Adults (CSMA)
- Hospital de Dia Infantojuvenil
- Centre de Salut Mental Infantojuvenil (CSMIJ) (Gestionat per les Germanes Hospitalàries del Sagrat Cor de Jesús de Martorell)

INDICADORS ECONÒMICS



El Consorci Sanitari de l'Anoia s'ha mantingut, aquests dos anys, en l'equilibri econòmic des del 2012.



• PROCEDÈNCIA DELS PROVEÏDORS

Regió	2014	2015
Barcelona	386	395
Resta de Catalunya	11	14
Resta d'Espanya	165	167
TOTAL	562	576

• PERCENTATGE

Regió	2014	2015
Barcelona	68,68	68,58
Resta de Catalunya	1,96	2,43
Resta d'Espanya	29,36	28,99

• VOLUM DE COMPRA (€)

Regió	2014	2015
Barcelona	13.700.907	13.559.467
Resta de Catalunya	264.436	317.431
Resta d'Espanya	7.786.276	9.351.307
TOTAL	21.751.619	23.228.205



• COMPTE D'EXPLOTACIÓ (€)

INGRESSOS	2012	2013	2014	2015
Venda de serveis	58.526.365,70	57.040.526,17	57.332.110,72	60.302.798,67
Altres ingressos de gestió	443.104,79	440.404,67	466.656,51	454.647,51
TOTAL INGRESSOS	58.969.470,49	57.480.930,84	57.798.767,23	60.757.446,18

DESPESES	2012	2013	2014	2015
Compres	10.369.865,74	10.550.679,01	11.285.517,73	12.672.801,85
Treballs realitzats per altres empreses	7.375.563,08	7.004.219,10	7.135.534,44	6.947.563,77
Subministrament d'electricitat	649.285,83	616.440,79	596.812,25	625.860,41
Subministrament d'aigua	69.354,56	69.491,70	75.964,29	77.886,09
Subministrament de gas	236.493,56	220.891,56	189.231,12	168.044,95
Dietes i desplaçaments	33.829,11	35.359,33	10.534,54	1.918,45
Lloguers i cànon	120.502,15	127.564,34	131.892,57	139.855,44
Reparació i conservació	105.296,62	107.378,03	258.040,88	335.377,04
Serveis bancaris	1.707,75	3.205,72	4.062,83	3.678,76
Assegurances	115.674,43	109.095,84	114.313,65	110.814,80
Publicitat i relacions públiques	8.157,73	12.285,17	12.542,47	13.172,49
Missatgeria i correu	39.472,12	45.585,26	42.709,91	49.106,61
Despeses financeres	2.159.618,27	1.757.868,65	1.511.038,57	834.379,94
Altres despeses	1.032.972,59	1.704.133,67	976.220,52	659.166,83
Funcionament	22.317.793,54	22.364.198,17	22.344.415,77	22.639.627,43
Sous i salaris	28.850.053,63	27.243.890,88	28.534.736,15	29.791.267,13
Indemnitzacions	0	0	0	0
Assegurances socials	7.676.476,19	7.300.925,27	7.340.319,20	7.615.780,07
Retribucions òrgans de govern	0	0	0	0
Altres despeses de personal	49.344,25	38.116,87	100.383,28	77.120,70
Salaris i prestacions als treballadors	36.575.874,07	34.582.933,02	35.975.438,63	37.484.167,90
Taxes, IVA i altres impostos	3.922,58	4.730,90	3.607,44	4.642,31
Pagaments al Govern	3.922,58	4.730,90	3.607,44	4.642,31
TOTAL DESPESES	58.897.590,19	56.951.862,09	58.323.461,84	60.128.437,64

RESULTAT (ingressos - despeses)	71.880,30	529.068,75	-524.694,61	629.008,54
--	------------------	-------------------	--------------------	-------------------

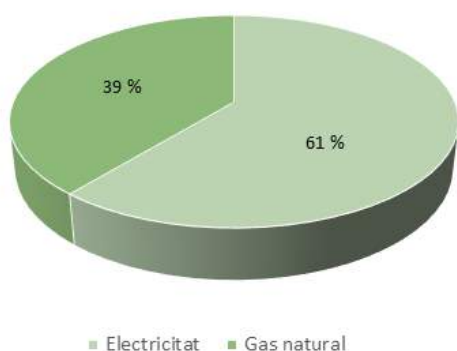
INDICADORS D'ACTUACIÓ AMBIENTALS

• CONSUM D'ENERGIA

La distribució del consum energètic a l'Hospital d'Igualada es reparteix entre electricitat (61%) i gas natural (39%).

El consum de gasoil es limita a un generador elèctric d'emergència que només es posa en marxa en cas de tall elèctric de la Companyia.

DISTRIBUCIÓ CONSUM D'ENERGIA



El consum d'energia als anys 2014 i 2015 ha experimentat un descens mitjà del 9,3% (737.959 KWh) respecte als anys 2012 i 2013 (tot i que hi ha un lleuger increment al 2015 en relació al 2014). Aquest descens no s'ha repartit de forma uniforme per a cada tipus d'energia, concretament el consum elèctric ha disminuït un 2,5 % (110.306 KWh) i el de gas natural un 18 % (627.653 KWh).

Amb aquest estalvi energètic aconseguit es podria il·luminar pràcticament tot l'Hospital (concretament el 85 %) durant un any.

Consum d'energia	KWh	2014 respecte al total	KWh/m ² construïts
Electricitat	4.154.729	60%	139
Gas natural	2.816.050	40%	94

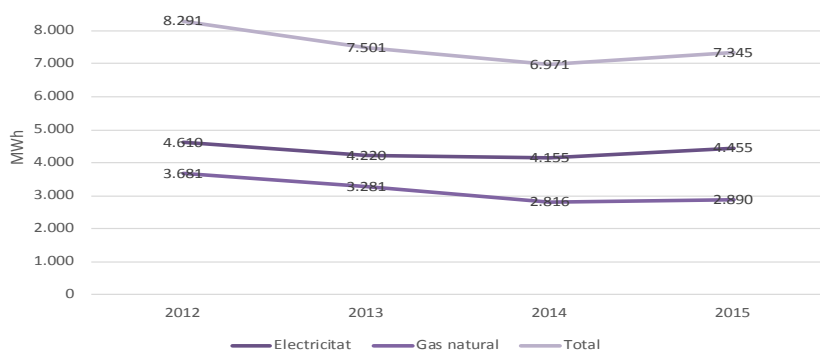
Consum d'energia	KWh	2015 respecte al total	KWh/m ² construïts
Electricitat	4.455.135	61%	149
Gas natural	2.890.081	39%	97

La reducció del consum elèctric (110.306 KWh), donat l'exhaustiu control i gestió que es fa per minimitzar-lo sense afectar al confort, ha estat deguda fonamentalment a les temperatures registrades a l'època estival que han estat una mica més suaus que en anys anteriors.

Pel que fa referència al consum de gas natural, la principal causa de la important disminució aconseguida (627.653 KWh) ha estat la reforma realitzada en la producció de calor consistent en:

- Separació dels circuits de producció d'aigua calenta sanitària i de calefacció per poder adequar el consum a la demanda de forma independent en cada circuit.
- Instal·lació de comptadors energètics i gas en la producció de calor per poder analitzar el rendiment dels equips.

EVOLUCIÓ CONSUM D'ENERGIA



Energies renovables (fotovoltaica i tèrmica)

	2014	2015
KWh d'energia generada	148.231	160.253
% d'energia generada respecte al total del consum	2,13	2,18

La producció d'energia renovable ha incrementat una mica el seu pes (2,18% al 2015) respecte al total d'energia, degut a la baixada que s'ha aconseguit realitzar en el consum energètic total.

• EMISSIONS DE GASOS D'EFECTE HIVERNACLE

La mitjana d'emissió global de CO₂ als anys 2014 i 2015 ha disminuït un 8,9 % (171 Tn) respecte als anys 2012 i 2013. Aquesta reducció en les emissions de gasos d'efecte hivernacle ha estat deguda a l'important descens experimentat en el consum energètic a l'Hospital en aquests anys.

En la següent taula es detallen les emissions de CO₂ derivades del consum d'energia:

	2014	2015
Tones de CO ₂	1.621	1.870
Tones de CO ₂ per cada 100 m ² construïts	5,42	6,25

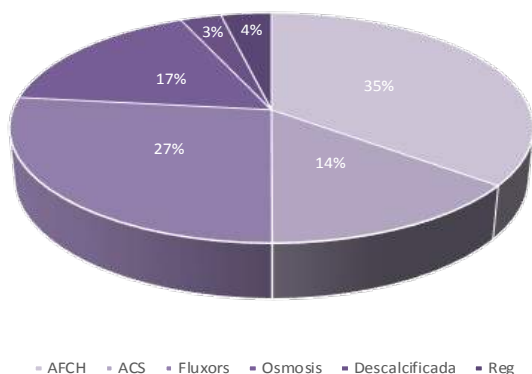
• CONSUM D'AIGUA

	m ³	2014 respecte al total	m ³ /m ² construïts
AFCH	10.421	31%	0.35
ACS	5.387	16%	0.18
Fluxors	9.510	28%	0.32
Osmosis	5.676	17%	0.19
Descalcificada	907	3%	0.03
Reg	1.820	5%	

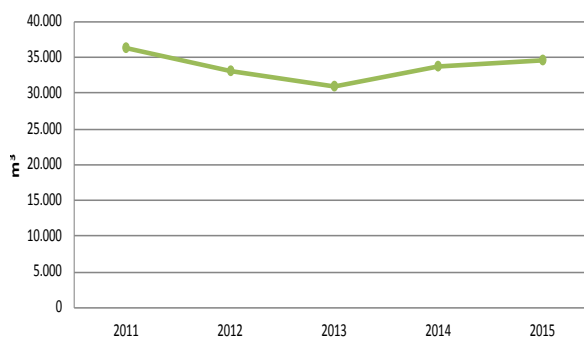
	m ³	2015 respecte al total	m ³ /m ² construïts
AFCH	12.270	35%	0.14
ACS	5.012	14%	0.17
Fluxors	9.276	27%	0.31
Osmosis	5.760	17%	0.19
Descalcificada	1.017	3%	0.03
Reg	1.254	4%	



DISTRIBUCIÓ CONSUM D'AIGUA 2015



EVOLUCIÓ CONSUM D'AIGUA



Tota l'aigua consumida a l'Hospital d'Igualada prové de la xarxa pública de subministrament, encara que degut a la important producció existent d'aigua osmotitzada necessària per al tractament de diàlisi dels pacients, es va realitzar una instal·lació per recuperar l'aigua de rebuig dels processos de producció d'aquesta aigua, reutilitzant-la per als fluxos dels WC.

S'ha recuperat una mitjana anual de 4.110 m³ d'aigua durant els anys 2014 i 2015, més d'un 12% del total d'aigua consumida a l'Hospital.

L'increment del consum d'aigua és degut a l'augment de pacients de diàlisi i, per tant, del nombre de sessions.

• RESIDUS

Recollida selectiva de residus sanitaris (litres)	2014	2015
Grup III	73.168	72.815
Grup IV	14.820	13.896
TOTAL	87.988	86.711
Cost €	47.177	23.992

Recollida aparells elèctrics i electrònics (RAEE)	
2014	640 kg
2015	1.776 kg

Recollida selectiva de residus generats	2014	2015
Rebuig (Kg)	310.200	289.080
Orgànic (litres)	910.000	803.000
Envasos (litres)	832.000	982.800
Vidre (litres)	45.000	52.000
Cartró (Kg)	40.510	40.100
Piles (Kg)	630	580
Toners (cartutxos)	483	380
Filtres i filtrines	1.349	806
Material d'Informàtica (Kg)	480	1.616
Varis (plàstic contaminant) (Kg)	167	24
Paper confidencial (Kg)	7.580	7.576



El Consorci Sanitari de l'Anoia té externalitzada la recollida i gestió dels residus. Per a aquesta activitat es fa contractació pública de serveis on s'exigeix, com a base per poder-se presentar al concurs, que les empreses estiguin homologades per l'Agència de Residus de Catalunya (com a transportista de residus i com a gestor de residus). Tanmateix han de presentar acreditació, tant per part del Ministeri de Indústria y Energía com de la Direcció General de Salut Pública de la Generalitat de Catalunya, de tots els productes o envasos per a la recollida de residus.

D'aquesta manera, el CSA s'assegura que es compleixin tots els procediments necessaris per a la correcta manipulació, transport i destrucció dels residus originats.

INDICADORS DE PRÀCTIQUES LABORALS

Total plantilla per sexe	2014	2015
Home	267	269
Dona	737	739
TOTAL	1.004	1.008

Total plantilla per grups (persones)	2014	2015
GP0	9	8
GP1.1	18	21
GP1.2	246	247
GP2	328	340
GP2.1/2.2	5	6
GP3	216	207
GP4	1	1
GP5	10	10
GP6.1	95	93
GP6.2	23	22
GP7	53	53
TOTAL	1.004	1.008

GP0	Direcció	GP4	Llicenciats/ades no assistencials
GP1.1	Metge/essa Intern/a Resident (MIR)	GP5	Diplomats/ades no assistencials
GP1.	Facultatiu/iva	GP6.1	Administratius/ives
GP2	Diplomat/ada d'Infermeria	GP6.2	Oficis
GP2.1/2.2	Llevador/a Intern/a Resident (LLIR)	GP7	Portalliteres
GP3	Tècnics/iques assistencials		

Total plantilla residència/comarca (núm. pers.)	2014	2015
Anoia	730	722
Alt Penedès	19	21
Bages	23	24
Baix Llobregat	51	52
Barcelonès	71	75
Segarra	24	24
Segrià	17	13
Vallès Occidental	24	29
Altres	45	48
TOTAL	1.004	1.008

Tipus de contracte		2014	2015
Fix	Home	194	182
	Dona	533	512
Temporal	Home	73	85
	Dona	204	229
TOTAL FIXOS		727	694
TOTAL TEMPORALS		277	314

“ El CSA ofereix als seus treballadors i treballadores diferents beneficis socials com són: descomptes en la compra de bolquers, pàrquing gratuït, habitació individual en cas d'ingrés hospitalari, consulta de deshabitació tabàquica i bonificació de preus en serveis assistencials privats (cartera no pública). S'apliquen els beneficis sense diferència del tipus de contracte.

“ La proporció de directius procedents de la comarca de l'Anoia al llarg del 2014 i 2015 és del 54,5 %, mentre que a la resta de comarques és del 45,5 %.



Taxa d'absentisme	2014	2015
Home	6,7%	6,3%
Dona	9,8%	9,7%
TOTAL	9%	8,8%

Rotació de personal per trams d'edat (%)				
2014	0-35	35-50	+50	TOTAL
Homes	4,8	0,9	3,5	2,8
Dones	1,0	0,6	1,6	1,5
2015	0-35	35-50	+50	TOTAL
Homes	5,6	1,9	2,7	2,7
Dones	1,9	0,2	0,8	0,7

S'ha calculat només amb personal fix.

Fórmula de rotació: $((\text{altes} + \text{baixes}) / 2) / \text{total empleats}$

“El concepte de responsabilitat social ha de ser aplicada des del respecte al diàleg social i al principi d'igualtat de tracte, estabilitat en l'ocupació generada per l'activitat desenvolupada i el foment del desenvolupament dels seus professionals”

Codi de Bon Govern del CSA



23

En aquest període bianual s'ha posat en marxa el PORTAL DEL TREBALLADOR. Una eina on-line interna que ha proporcionat un estalvi important en paper. En aquesta primera fase, el propi treballador/a pot visualitzar i modificar les seves dades personals, familiars i bancàries. Alhora, també pot visualitzar el calendari laboral, consultar i imprimir les nòmines, el certificat d'IRPF o pot també visualitzar notícies i documents d'interès.

La Promoció de la Salut en el Lloc de Treball (PST) vetlla per unir esforços dels empresaris/àries, treballadors/ores i la societat per millorar la salut i el benestar de les persones en el seu lloc de treball. El CSA s'ha sumat a la iniciativa signant la Declaració de Luxemburg assumida pels membres de la "Red Europea para la promoción de la salud en el lugar de trabajo".



La Llei 26/2015 de 28 de juliol, ha modificat l'article 13 de la Llei Orgànica 1/1996 de 15 de gener, de protecció jurídica del menor, incorporant un nou apartat que determina que és requisit per a l'accés i exercici de professions, oficis i activitats que impliquin contacte habitual amb menors, el no haver estat condemnat per sentència ferma per algun delictes contra la llibertat indemnitat sexual. A aquests efectes el CSA ha demanat als professionals implicats, l'acreditació d'aquest certificat.

Al 2015 es va realitzar una enquesta de clima laboral, OPINA-2, que va permetre detectar les àrees i circuits on poder millorar la satisfacció dels/de les nostres professionals. Aquests indicadors formen part de les línies a treballar de cara als propers anys.

“

La LLEI 19/2014, del 29 de desembre, de transparència, accés a la informació pública i bon govern insta, entre altres, el dret ciutadà d'accés a la informació pública, entenent com a tal la informació elaborada per l'Administració i la que aquesta té en el seu poder com a conseqüència de la seva activitat o de l'exercici de les seves funcions. En aquest sentit, des de la seva implantació, el CSA compta amb el PORTAL DE TRANSPARÈNCIA publicat a la seva web.

• FORMACIÓ

Les hores formatives l'any 2015 van ser d'un total de 22.609 seguint en la línia del 2014 que van ser de 22.021.

El Pla formatiu va comptar, el 2015, amb 62 cursos interns i el 2014 amb 51. Entre aquests cursos destaquem els relacionats amb aspectes bioètics assistencials o la gestió de residus.

Els diferents serveis i àrees compten amb Programes d'Actualització dels que, durant el període 2014/2015, en destaquem els següents:

Programa d'actualització en geriatría i cures pal·liatives:

- La realitat de la solitud
- El procés de la deliberació en bioètica

Programa d'actualització en Atenció Primària:

- Recursos socials en Atenció Primària



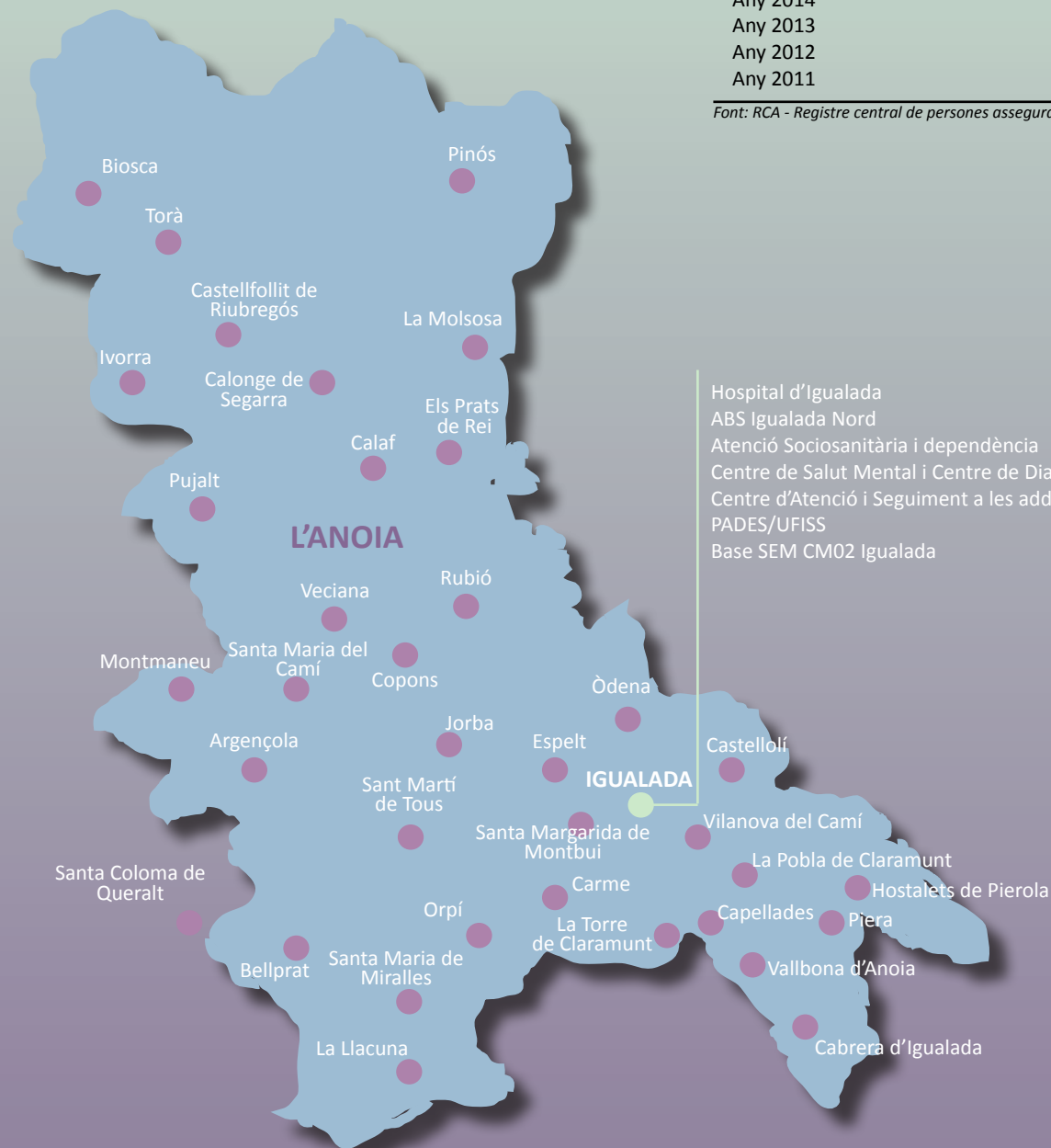
PREMIS I RECONeixEMENTS

- Al 2014, el Consorci Sanitari de l'Anoia va ser premiat de nou com a millor centre en gestió global als premis TOP 20. L'Àrea de la Dona va obtenir també al 2015 aquest premi, havent-ho estat amb anterioritat com són al 2009, 2010, 2011 i 2013.
- La Fundació Mutuam va premiar al 2014 la Unitat Geriàtrica d'Aguts de l'Hospital d'Igualada pel projecte "De la fractura de maluc discapacitant a la persona gran atesa dins d'un nou model assistencial que minimitzi aquesta discapacitat: canvi de paradigma"
- Un projecte de l'ABS Igualada Nord va ser guanyador en el certamen de la Nit de la Professió que organitza l'Acadèmia de Ciències Mèdiques de Catalunya i Balears, filial Anoia al 2014.
- El CSA va rebre el reconeixement d'Aldees Infants SOS Catalunya durant l'acte "Solidaris amb la infància" i que van organitzar en commemoració del seu 25è. Aniversari per ser una entitat que des de fa més de deu anys posa les seves instal·lacions a disposició d'aquesta ONG per a què, com a mínim dos cops l'any, puguin donar informació als usuaris i personal dels seus projectes. Així mateix el CSA fa difusió dels seus projectes a través de les seves xarxes socials.
- El CAP Igualada Nord ha estat finalista dos anys consecutius, 2014 i 2015, en els premis Best in Class. Al 2015 també ho va ser el Servei de Farmàcia.
- Dos anys consecutius vàrem obtenir el premi d'INNOVACIÓ EN GESTIÓ de la UNIÓ CATALANA D'HOSPITALS. Al 2014, en la categoria de Gestió Assistencial, pel "Programa de recuperació millorada en cirurgia pròtesis de genoll i maluc", aquest programa redueix a la meitat el temps d'ingrés per pròtesis. Al 2015 pel projecte presentat sobre la tecnologia RFID implantada al setembre en la modalitat en Eficiència i Sostenibilitat "Aplicació de la tecnologia RFID (Radio Frequency Identification) en la millora del procés quirúrgic". La implantació de la tecnologia RFID va suposar, en un any, un estalvi de costos de més de 66.000 euros.



DESTACATS

- La Xarxa Catalana d'Hospitals sense Fum ha atorgat, al 2015, al Consorci Sanitari de l'Anoia el certificat d'ARGENT per haver aconseguit el nivell d'acord amb els criteris de qualitat de la ENSH – Global Network for Tobacco Free Health Care Services.
- El PLA D'IGUALTAT D'OPORTUNITATS del CSA, on s'especifica el diagnòstic, les mesures d'aplicació per mantenir les mateixes oportunitats retributives, laborals, formatives, etc., entre homes i dones, va entrar al 2015 al Registre del Departament d'Empresa i Ocupació de la Generalitat de Catalunya.
- Dins del Pla d'Accreditació d'equips d'atenció primària que es va fer al 2015 i que marca el Departament de Salut, el CAP Igualada Nord va obtenir una puntuació de 98 %.
- Al 2015 es va posar en funcionament l'Hospital de Dia Infantojuvenil. És un servei ambulatori caracteritzat per oferir un tractament més intensiu i estructurat que el tractament ambulatori normal, on l'ingrés ocupa una part del dia i per això és un recurs més restrictiu que l'hospitalització complerta. Aquest nou recurs amplia la xarxa de professionals que estan treballant d'acord amb les directrius del Pla Integral d'Atenció a les persones amb trastorns mentals i addiccions.
- El càncer de mama és un problema de salut pública important; el CSA va posar els recursos necessaris per afavorir el tractament integral i conjunt del pacient per evitar demores i patiment psicològic. Així, va néixer la Unitat funcional de Patologia Neoplàsica mamària, un únic equip format per membres de diferents especialitats que centralitzen el tractament quirúrgic i mèdic i el seguiment intrahospitalari dels pacients diagnosticats de càncer de mama.
- A més del consolidat programa de Cribratge de Càncer de Mama instaurat des de fa cinc anys, al novembre del 2015 comença el Programa de Cribratge de Càncer de Còlon i Recte i que convidarà a participar més de 25.800 homes i dones de l'Anoia.
- Al 2015 es consolida el projecte de Teledermatologia a l'Anoia entre els equips d'atenció primària de l'Anoia i el Servei de Dermatologia de l'Hospital. Mitjançant la transmissió d'imatges directament a l'especialista, les àrees bàsiques atenen els malalts evitant que en la majoria dels casos sigui necessària la derivació del pacient a l'Hospital. Al 2014 es va aconseguir reduir les llistes d'espera de l'Anoia en més d'un 70%.
- Un altre projecte de coordinació amb l'Atenció Primària va estar incorporar els traumatòlegs en presència física periòdica a les diferents àrees bàsiques de salut que tenen com a centre de referència el CSA. La presència del cirurgià ortopèdic al centre de salut facilita la relació professional entre el metge de família i el traumatòleg permetent així consensuar millor els criteris de derivació d'un pacient cap a l'especialista, i la creació de protocols i vies assistencials que puguin seguir els professionals de la medicina familiar. Implantat aquest projecte, s'ha aconseguit reduir un 45,7% la llista d'espera.
- La Campanya interna de vacunació contra la grip 2015 va permetre que el CSA fes un donatiu d'un euro per vacuna posada a l'Organització Petit Món, una ONG que treballa amb un orfenat i diferents hospitals del Nepal, tan malmès des del terratrèmol. Hi van participar prop de 400 treballadors/ores.



Àrea de referència	
Any 2015	109.530
Any 2014	110.852
Any 2013	111.717
Any 2012	112.564
Any 2011	112.993

Font: RCA - Registre central de persones assegurades

CONSORCI SANITARI DE L'ANOIA - Av. Catalunya 11, 08700 Igualada - www.csa.cat

Hospital d'Igualada - Av. Catalunya 11, 08700 Igualada - Tel. 938 075 500 - Fax. 938 075 537

ABS Igualada Nord - C/ Bèlgica 5, 08700 Igualada - Tfl. 938 075 800 - Fax. 938 068 828

Centre de Salut Mental, Centre de Dia Salut Mental i H. Dia Infantojuvenil - C/ Bèlgica 5, 08700 Igualada - Tfl. 938 075 700 - Fax. 938 075 706

CASD - C/ Bèlgica 5, 08700 Igualada - Tfl. 938 075702 - Fax. 938 017 728

